

PRZEDSIĘBIORSTWO PAŃSTWOWE  
PRACOWNIE KONSERWACJI ZABYTKÓW  
ODDZIAŁ W BIAŁYMSTOKU  
PRACOWNIA DOKUMENTACJI NAUKOWO-HISTORYCZNEJ

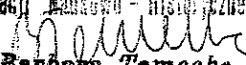
Prawa Autorskie Zastrzeżone

B I A Ł Y S T O K

Cmentarz żydowski

Studium historyczne opracowane na zlecenie  
Rejonowego Przedsiębiorstwa Gospodarki  
Komunalnej w Białymstoku.

oprac.: mgr Barbara Tomecka  
wnioski konserwatorskie przy  
współpracy mgr inż. K. Kucharczyka  
fot.: Wojciech Hulanicki  
Andrzej Stasiak

Kierownik Pracowni  
Dokumentacji Naukowo-Historycznej  
  
mgr Barbara Tomecka

ODDZIAŁ KONSERWACJI ZABYTKÓW  
w Białymstoku  
  
mgr inż. Konopko  
architekt

B i a ł y s t o k

1 9 8 5

## SPIS TREŚCI

I. Informacja wstępna	s.1
II. Zestawienie materiałów wykorzystanych w opracowaniu	s.3
III. Topografia obiektu	s.7
IV. Historia cmentarza	s.9
V. Charakterystyka cmentarza	s.15
VI. Analiza zabytków sepulkralnych	s.18
VII. Wykaz nagrobków posiadających karty ewidencyjne	s.26
VIII. Wniosek konserwatorski	s.33
IX. Przepisy	s.35
X. Spis ilustracji	
XI. Planesa: Cmentarz żydowski przy ul. Wschodniej.	

## I. Informacja wstępna:

Niniejsze studium historyczne dotyczy cmentarza żydowskiego w Białymstoku, zlokalizowanego przy ulicy Wschodniej.

Zostało ono opracowane na zlecenie Rejonowego Przedsiębiorstwa Gospodarki Komunalnej i Mieszkaniowej w Białymstoku.

W trakcie pracy napotkano na szereg trudności, najpoważniejszym był brak materiałów archiwalnych, które odpowiedziałyby na pytania: kiedy i od kogo kupiono grunt na cmentarz, czy jego granice przedstawił na planie Białegostoku z 1937 roku są takie same jak w chwili wytyczenia? Nie odnaleziono żadnego planu cmentarza.

Dalsze przeszkody to niedostępne zbiory archiwum Żydowskiego Instytutu Historycznego / brak pracownika/, remont biblioteki w tym Instytucie, a także nieskończone prace nad ewidencją nagrobków prowadzone przez Janinę Tyszkę na zlecenie Wojewódzkiego Konserwatora Zabytków w Białymstoku. Do chwili obecnej /t.j. do III 1985 roku odczytano inskrypcję i założono karty ewidencyjne dla ok. 100 nagrobków. Na cmentarzu zachowało się do 1984 roku ok. 6000 nagrobków. Jeśli przyjmieni, że tylko w 1/3 posiada inskrypcję, to i tak zostało dużo do odczytania. Inskrypcje głównie wryte są w języku hebrajskim. Przy opracowywaniu kart ewidencyjnych niezbędna jest pomoc tłumaczy, a nie ma zbyt wielu chętnych do tej pracy.

Niedokończone prace ewidencyjne utrudniają opracowanie analizy zabytków sepulkralnych, a także uniemożliwiają opracowanie katalogu zabytków sepulkralnych.

W niniejszej dokumentacji zrezygnowano z opracowania katalogu zabytków sepulkralnych, a zamiast niego wprowadzono rozdział-Wykaz zabytków sepulkralnych posiadających karty ewidencyjne. Uznano też za zabytkowe wszystkie nagrobki zachowane na cmentarzu, bez względu na ich czas powstania, wartość artystyczne, ponieważ cmentarz żydowski wraz z nagrobkami jest jedynym w Białymstoku świadectwem istnienia <sup>tu</sup> dużej Gminy Żydowskiej.

Jednocześnie należy podkreślić, że po skończeniu prac nad ewidencją nagrobków będzie można rozdział Wykaz zabytków sepulkralnych posiadających karty ewidencyjne zaktualizować.

W trakcie pracy nad studium wykorzystano bogaty zbiór fotografii i negatywów dotyczący cmentarza żydowskiego w Białymstoku, znajdujący się w Biurze Badań i Dokumentacji Zabytków w Białymstoku. Wykorzystane materiały fotograficzne prasy opracowywaniu analizy ~~na~~ zabytków sepulkralnych. Zostały one również częściowo wykorzystane w części fotograficznej niniejszego opracowania. Najprawdopodobniej selekcja materiału fotograficznego, która musiała być przeprowadzona nie była najlepsza. Nie zamieszczono zdjęć wszystkich symboli występujących na nagrobkach. Opracowując studium zdawano sobie sprawę z niemożliwości przedstawienia wszystkich zdjęć.

Uznano też za integralną część opracowania karty ewidencyjne nagrobków, których jeden egzemplarz powinien otrzymać użytkownik cmentarza tj. Urząd Miejski, Wydział Gospodarki Komunalnej i Mieszkaniowej.

## II. Zestawienie materiałów wykorzystanych w opracowaniu:

### A/ Mapy i plany.

1. Plan goroda Białostoka z 1887 r. Oryg. WAP Białystok dział kartografii.
2. Plan Białegostoku z 1937 roku, w skali 1:5000. S.Chejnicki. Oryg. WAP Białystok dział kartografii.
3. Plan miasta Białegostoku 1938. Oprac. E.Szutko. Oryg. WAP Białystok.
4. Plan miasta Białegostoku 1937. Oprac. Z.Danuta. Oryg. WAP Białystok dział kartografii.
5. Schema wodnoprzewodnej sieci g. Białostok. 1941. Wyg stanu z 1937. Oryg. WAP Białystok dział kartografii.
6. Plan der Stadt Białystok 1942. Oryg. WAP Białystok dział kartografii- topograficzne mapy niemieckie syg. 139.
7. Plan Białegostoku z lat 50-tych XX w. Oryg. WAP Białystok dział kartografii.

### B. Ikonografia:

1. Cmentarz w Bagnówce. Stan sprzed 1939 r. Repr. Białystok Photo Album of Białystok City and its Jews the World over. wyd. Dawid Sohn, New York 1951 / w Żydowskim Instytucie Historycznym w Warszawie/, s.152.
2. Pomnik wzniesiony ku czci zamordowanych 30.VII 1905 r. Repr. Białystok Photo... s.78.
3. Pomnik wzniesiony na cmentarzu żydowskim ku czci zamordowanych 30.VII.1905. Repr. The Białystoker Memorial Book... s.17.
4. Ohel Rabiego Chaima Hertz Malpnera na nowym cmentarzu żydowskim w Bagnówce, wzniesionym z funduszy żydów z Nowego Jorku w 1921 roku. Repr. Białystok Photo... s.23.
5. Fragmenty pomnika ku czci pomordowanych 30.VII.1905 znajdującego się obecnie na Cmentarzu Komunalnym w B-stoku,

6. Cmentarz żydowski. Widok ogólny od głównej bramy wjazdowej. Fot. A. Juszcak 1978 nr neg. 22 21 96.

7. Cmentarz żydowski. Ohel.

Fot. A. Juszcak 1978. - Neg. PKZ Warszawa 222194.

C. Archiwalia:

Ośrodek Dokumentacji Zabytków w Warszawie.

Teki Glinki nr.: 89,

206,

233,

241,

Urząd Stanu Cywilnego w Białymstoku:

Akta Stanu Cywilnego Gminy Żydowskiej w Białymstoku.

Kniga dlja zapisii umierszich ewwriiejew:

1885, 1886, 1887, 1888, 1889, 1890, 1892, 1893, 1894, 1897, 1898,

1899, 1900, 1902, 1904, 1905, 1906, 1907, 1908, 1909, 1910, 1912,

1913, 1914, 1915-1917,

Księga zmarłych ludności żydowskiej za rok 1918 w Białymstoku.

Księga zmarłych ludności żydowskiej w Białymstoku za rok: 1919-1939.

Buch für Eintragung der Strebefälle bei Juden in Bialystoker Ghetto 1941 Jahr.

Buch für Eintragung der Strebefälle bei Juden in Bialystoker Ghetto 1942 Jahr.

Wojewódzkie Archiwum Państwowe w Białymstoku:

Przeprowadzono kwerendy z wynikiem negatywnym w zespołach archiwalnych:

- Akta Miasta Bielegostoku 1838-1939/43/

- Akta Starszego Notariusza Gordzieńskiego 1886-1895.

- Akta Białostockiej Obwodowej Komisji Budowlanej.

- Inspekcja podatkowa miasta Białegostoku i powiatu białosetckiego  
1901, 1916.

- Akta Szpitali- Grupa Zespołów 1899-1915.

Biełastockaja Ewrejskaja Obščestwiennaja Bol'nica 1913.

/ 2 j.a. księgi wydatków/.

Żydowski Instytut Historyczny w Warszawie:

Archiwum i zbiory ikonograficzne są nieudostępniane.

D. Bibliografia:

1. Bałaban M., Zabytki historyczne Żydów w Polsce, Warszawa 1919.
2. Bałaban M., Historia i literatura żydowska ze szczególnym uwzględnieniem historii Żydów w Polsce, Lwów 1904.
3. Fuks M., Hoffman Z., Horn M., Tomaszewski J., Żydzi x Polscy. Dzieje i kultura, Warszawa 1982.
4. Goławski M., Białystok. Przewodnik po mieście i okolicy, Białystok 1933.
5. Goles Biełostoka 1919, 1920. Gazeta codzienna.
6. Krajewska M., Czas kamieni, Warszawa 1982.
7. Leszczyński A., Żydzi ziemi bielskiej od poł. XVII do 1795 r, Wrocław 1980.
8. Oleksicki A., Małofiejew I., Białystok. Studium historyczno-urbanistyczne do planu zagospodarowania przestrzennego, Białystok 1978 / m-pis PKZ/.
9. Orłowicz M., Przewodnik ilustrowany po województwie białosetckim Białystok 1937.
10. Penkala A., Cmentarz żydowski w Ostrowcu Świętokrzyskim, Spotkania z zabytkami 1983 nr 1, s.73-75.
11. Pamiatnaja kniżka grodzieńskiej guberni za 1897, Grodno 1897.
12. Rejdush- Samkowa I., Problem tradycji i stylów w sztuce żydowskiej, w: Tradycja i inowacja, Warszawa 1981.
13. Rejdush -Samkowa I., 450 lat cmentarza Remu w Krakowie, Spotkania z zabytkami 1984, nr 1, s.55-56.

14. Roth C., Die Kunst der Juden, Frankfurt a M. 1973.
15. Synagoga Kultgeräte und Kunst werke von Patriurcheer bis zur-  
gegenwart, Recklinghasen 1961.
16. Słownik Geograficzny Królestwa Polskiego i innych ziem  
słowiańskich t.15, Warszawa 1900.
17. Koczewska- Gołasz H., Czerniawski E., Nagrobki architektoniczne  
na dziewiętnastowiecznym cmentarzu żydowskim w Legnicy,  
Ochrona Zabytków 1984 nr 3 s. 198- 206.
18. Korzec P., Pogrom białostocki w 1906 i jego polityczne  
reperkusje. Rocznik Białostocki t.3, 1962 s.149-180.



### III. Topografia obiektu.

Cmentarz żydowski w Białymstoku wytyczony został ok. 1890 rok do 1943 roku był własnością Gminy Żydowskiej w Białymstoku. Opuszczony, został w 1966 roku przejęty na rzecz Skarbu Państwa.

Kirkut zlokalizowany jest w północno-wschodniej części Białegostoku, po południowo-wschodniej stronie drogi Białystok-Supraśl, z dala od niej. Cmentarz żydowski od drogi oddziela wytyczony wcześniej, w 1888 roku cmentarz parafii rzymsko-katolickiej p.w. Wniebowzięcia Najświętszej Marii Panny, od północnej graniczy z ulicą Wschodnią, od półn. i zach. ze wspomnianym wyżej cmentarzem rzymsko-katolickim, od wschodu na terenie cmentarza wystawione zostały domki jednorodzinne.

Cmentarz żydowski przy ulicy Wschodniej w XIX wieku znajdował się na terenie wsi Bagnówka, gmina Dojlidy. Wieś Bagnówka w XVII-XVIII wieku wchodziła w skład klucza karakulsko-sobolewskiego, własność Radziwiłłów. Od 1807 roku, wraz z całą gminą znalazła się w zaborze rosyjskim. Po I-szej wojnie światowej, w 1919 roku znalazła się w granicach Białegostoku, kiedy to na mocy rozporządzenia Komisarza Generalnego Ziem Wschodnich powiększono obszar Białegostoku m.in. o przedmieście Wygoda.

W dzielnicy Wygoda, w końcu XIX wieku obok wymienionych cmentarzy wytyczono ponadto cmentarz prawosławny i cmentarz ewangelicki. Cmentarz prawosławny zlokalizowany został po wschodniej stronie ulicy Wasilkowskiej, u jej zbiegu z drogą do Supraśla, cmentarz ewangelicki zlokalizowany został po wschodniej stronie ulicy Wasilkowskiej i po półd. stronie Szosy Północno-Obwodowej. Cmentarze te w chwili ich wytyczania znajdowały się z dala od zabudowy.

Cmentarz żydowski przy ulicy Wschodniej powstawał w czasie gdy w dzielnicy żydowskiej /ob. ul. Kalinowskiego/ ul. Bema/ istniały dwa kirkuty: jeden z 1766 roku / przy ul. Sosnowej, ob. Kalinowskiego/, drugi przy ul. Bema z 1840 roku. Synagoga również znajdowała się w tej dzielnicy /ob. ul. Wesołowskiego/.

#### IV. Historia cmentarza:

Żydzi w Białymstoku osiedlili się już w XVI wieku. Pierwszy cmentarz żydowski wytyczony został przed 1580 r, na tyłach południowej pierzei rynku. W 1772 roku był już nieczynny. 1/

Gmina Żydowska powstała w początkach XVIII wieku.

/ Z dokumentów kościelnych wynika, iż miało to miejsce w 1771 roku, niektórzy historycy włączają fakt powstania gminy z pozwoleniem jakie w 1718 roku uzyskali Żydzi od właściciela Białegostoku na budowę synagogi.<sup>2/</sup>

W 1764 roku naprzeciwko istniejącej bożnicy wzniesiono nową, która przetrwała do końca XIX wieku.<sup>3/</sup> W 1765 roku liczba ludności żydowskiej w Białymstoku wynosiła 761 osób.

Z inicjatywy bractwa pogrzebowego Hевра Kadisz w 1766 roku wytyczono cmentarz żydowski przy ob. ulicy Kalinowskiego /d. Sosnowa/.<sup>3/</sup>

J.K. Branicki, będący właścicielem miasta otaczał opieką Żydów mieszkających w Białymstoku. M.in. uzyskali oni prawo swobodnego wypasu bydła na gruntach i pastwiskach, wyłączeni byli spod władzy miejskiej i podporządkowani dworowi. W 1766 roku mieszczanie i Żydzi podporządkowani byli władzy landwójta. 4/

W końcu XVIII wieku liczba ludności żydowskiej zamieszkującej Białystok znacznie zwiększyła się, wynosiła 1788 osób. W tym czasie ludność Białegostoku liczyła 3930.<sup>5/</sup>

W XIX wieku gwałtownie wzrasta liczba ludności miasta, w tym ludności wyznania mojżeszowego. W 1840 roku wystąpiła konieczność wytyczenia nowego kirkutu. Zlokalizowano go przy ob. ulicy Bema.<sup>6/</sup>

W końcu XIX wieku liczba ludności żydowskiej stanowiła 11,9% ludności miasta. Katolicy w tym czasie stanowili 9,5%, prawosławni 7%, protestanci 5,5% i inne wyznania 1,1%. Takie proporcje przetrwały aż do 1914 roku, tj. do chwili rozpoczęcia I-szej wojny światowej.<sup>7/</sup>

Najprawdopodobniej przy tak dużej liczbie ludności żydowskie istniejące cmentarze były niewystarczające i dlatego ok. 1890 roku wytyczony został cmentarz w Bagnówce.

W końcu XIX wieku istniała tendencja przenoszenia cmentarzy poza obręb miasta, wcześniej wytyczono cmentarz ewangelicki/1883 r/, gdy przepełniony został cmentarz ewangelicki przy d. ul. Suraskiej /ob. Mazowieckiej/, później wytyczono cmentarze rzymsko-katolicki i prawosławny. <sup>8/</sup> Cmentarz przy ulicy Sosnowej i przy kaplicy Rocha zostały zamknięte. Wszystkie wymienione cmentarze zlokalizowano na Wygodzie. W 1890 roku w ich sąsiedztwie powstał nowy kirkut. Nie udało się ustalić, kiedy i od kogo zakupiła gmina, ~~zakupiła~~ grunty na cmentarz. Na planie miasta z 1887 roku nie zaznaczono jeszcze cmentarza żydowskiego. W Kwaterze I-szej <sup>i w II</sup> cmentarza odnaleziono nagrobki, na których odczytano daty zgonu 1874, 1876<sup>8/</sup>, fakt ten nie musi mieć jednak żadnego związku z wytyczeniem cmentarza przed 1890 rokiem, choć może. Można przypuszczać, że data świadczy o zgonie a nie o fakcie wystawienia w tym roku nagrobka. Należy dopuścić możliwość przeniesienia zwłok przez rodzinę z innego cmentarza. Zdarzały się takie przypadki wśród Żydów białostockich, co prawda potwierdzenie w dokumentacji archiwalnych dotyczy ekshumacji i przenoszenia zwłok, w latach 30-tych XX wieku.<sup>9/</sup>

Nie udało się ustalić jaką powierzchnię miał cmentarz w chwili jego wytyczania. W 1937 roku powierzchnia cmentarza wynosiła 12,5 ha.<sup>10/</sup> Najprawdopodobniej była ona taka sama jak w chwili wytyczania.

Przypuszczalnie tuż po wytyczeniu cmentarz żydowski został ogrodzony murem ceglany, nietynkowanym. Mur ten we fragmentach przetrwał do dziś.

W południowej części ogrodzenia omentarza żydowskiego była ściana ceglana, nieotynkowana, zakończona gzymsem kostkowym, wyłamany w części środkowej trójkątnie. Pierwotnie brama była dwu lub trzyosiowa: na osi w części środkowej prześwit wejścia zamknięty żukiem obniżonym w trójkątnym szczycie, wgłębienie, najprawdopodobniej wyrwa po tablicy z inskrypcją. Przepuszczalnie mur omentarny pokryty był dachówką, jak miało to miejsce w ogrodzeniu omentarza katolickiego. Inne bramy, o podobnym wyglądzie znajdowały się od ulicy Omentarnej, z którą graniczył kirkut od zachodu. Ulica Omentarna oddzielała omentarz żydowski od wspomnianego wyżej katolickiego. Ok. 1949 roku ulica ta przestała istnieć.

Po zach. stronie bramy od ulicy Wschodniej zlokalizowane były na terenie omentarza dwa budynki.<sup>11/</sup> O ich budowie, wyglądzie i pełnionych funkcjach nie znaleziono żadnej wzmianki. Najprawdopodobniej jeden z nich ~~pełnił~~ <sup>pełnił</sup> funkcję domu przedpogrzebowego, drugi domu grabarza.

W latach 1905-1906 dochodziło w Białymstoku do wystąpień antyżydowskich. 30 lipca 1905 roku doszło do zamieszek w wyniku których zmarło tego dnia 39 osób/ 23 mężczyzn, 16 kobiet/.<sup>12/</sup> Najbardziej pogrom Żydów w Białymstoku miał miejsce w czerwcu 1906 roku. Obok zabitych i rannych, ograbiono wiele mieszkań, sklepów, fabryk.

Ku czci pomordowanych na omentarzu żydowskim, przy ul. Wschodniej postawiono pomnik. Wzniesiony obelisk wykonany był z czarnego marmuru, niezwykle cennego. Epitafium wyryte na tym pomniku ułożył poeta hebrajski Zalman Schneour.<sup>13/</sup>

Na omentarzu żydowskim w Białymstoku obok Żydów białostockich chowano mieszkańców Supraśla.

Mimo, że Akta Stanu Cywilnego Gminy Żydowskiej znajdujące się w Urzędzie Stanu Cywilnego w Białymstoku są kompletne, należy traktować je z pewną ostrożnością, nie podają one bowiem na którym z trzech omentarzy żydowskich zostali pochowani zmarli.

Najprawdopodobniej od 1890 roku zmarłych Żydów chowano na cmentarzu przy Wschodniej, choć musiały się odbywać pogrzeby i na starych. Miało to miejsce np. w 1920 roku, kiedy Białystok zajęty był przez wojska radzieckie, ze względu na oddalenie cmentarza od miasta zmarłych chowano na starym cmentarzu przy ulicy Sosnowej, wówczas już nieczynnym/ w jego części zachodniej od ulicy Odeskiej/. 14/

Po opuszczeniu miasta przez wojsko radzieckie, odbył się na cmentarzu uroczysty pogrzeb zabitych Żydów, znalezionych 25.08.1920 r. Pogrzeb miał miejsce 29 sierpnia. Pochowano wówczas Gabriela Gurmana, Beniamina Damskiego, Ickoka Fizera, Beniamina Garbera, Icko Zzotarza. 15/

W 1922 roku 16/ zbudowany został na cmentarzu ohel, betonowy - Chaimowi Hertz Halpnerowi, ufundowali go Białostoccy Żydzi mieszkający w Nowym Jorku. Emigracja białostockich Żydów do Ameryki, Argentyny i Palestyny miała miejsce w latach 80-tych XIX wieku. 16/

Cmentarz przy ulicy Wschodniej funkcjonował normalnie do 1941 r tj. do czasu kiedy Białystok zajęli Niemcy. W utworzonym getcie wytyczony został cmentarz przy ulicy Zabiej. Getto białostockie zostało zlikwidowane w 1943 roku.

Tabela . Zestawienie liczby ludności żydowskiej zmarłej w białymstoku w latach 1890- 1942. Oprac. na podst. danych z Urzędu Stanu Cywilnego w Białymstoku.

3497

Rok	1890	1891	1892	1893	1894	1895	1896	1897
liczba zmarłych	641	-	657	699	842	-	-	658

3497

Rok	1898	1899	1900	1901	1902	1903	1904
liczba zmarłych	732	806	999	-	769	-	485

4960

Rok	1905	1906	1907	1908	1909	1910	1911	1912	1913
liczba zmarłych	672	687	602	604	681	618	.	506	590

7208

Rok	1914	1915	1916	1917	1918	1919	1920	1921	1922
liczba zmarłych	563	818	862	1263	965	957	953	502	32

3843

Rok	1923	1924	1925	1926	1927	1928	1929	1930	1931
liczba zmarłych	408	442	426	464	402	409	446	411	435

4073

Rok	1932	1933	1934	1935	1936	1937	1938	1939	1940
liczba zmarłych	439	498	441	477	476	526	496	720	.

1910

Rok	1941	1942
liczba zmarłych	969	941

17/

29,332

Z powyższych danych wynika, że corocznie od 1890 do 1943 r. przybywało na cmentarzu żydowskim ok. 500 <sup>pochówków</sup> ~~mogił~~ / średnio/, najwyższa śmiertelność wśród ludności, a więc i najwięcej pochówków było w latach wojny i po I-szej wojnie światowej.

Cmentarz żydowski przy Wschodniej funkcjonował 50 lat. Dane dotyczące pochówków w latach 1941, 1942 dotyczą cmentarza przy Żabiej.

W czasie funkcjonowania cmentarza wytyczono na nim ok. 76 kwater.

Z relacji mieszkańców Białegostoku wynika, że kirkut przy Wschodniej przetrwał wojnę bez zniszczeń. Pozbawiony opieki, jako że Gmina

Żydowska w Białymstoku przestała istnieć w 1943 roku, tj. po likwidacji getta i wywiezieniu ludności żydowskiej do Majdanka, zaczął powoli ulegać zniszczeniu. Dopiero w 1966 roku przejęty został przez Skarbu Państwa.

Ostatni pochówek miał miejsce na cmentarzu 14 IV 1969 roku, jako że do tego czasu cmentarz nie posiadał decyzji o zamknięciu.

W 1970 roku Wojewódzka Rada Narodowa złożyła propozycję ażeby opiekę nad cmentarzem przejął Związek Religijny Wyznania Mojżeszowego w Warszawie. 18/

Apel Wojewódzkiej Rady Narodowej pozostał bez odpowiedzi. Cmentarz nieużytkowany, bez opieki ulegał dalszej dewastacji. Rozebrano całkowicie ogrodzenie, rozkradziono nagrobki wykonane z marmuru. Podjęto też niefortunna decyzję budowy na terenie cmentarza domków jednorodzinnych.



## V. Charakterystyka cmentarza.

### A. Układ przestrzenny.

Cmentarz wytyczony został na planie nieregularnego wieloboku, na przełomie XIX i XX wieku otoczony murem ceglany, nietynkowanym. Przymuszczałnie mur przykryty był dachówką. Fragmenty muru zachowały się do 1978 roku od ulicy Wschodniej /fot.16/ i od strony cmentarza rzymsko-katolickiego. Zachowała się częściowo brama od ulicy Wschodniej, murewana z cegły, nietynkowana. Obecnie jednoosiowa, na osi szeroki prześwit wejścia zamknięty łukiem obniżonym. Łuk podkreślony gzymsem ceglany, w trójkątnym szczycie wgłębienie, prawdopodobnie wyrwa po pierwotnie umocowanej tablicy z inskrypcją /?/

Ze względu na dużą powierzchnię, cmentarz miał więcej wejść, przypuszczałnie od ulicy Cmentarnej. Jedno z nich było najprawdopodobniej na osi wzniesionego w 1905 roku pomnika ku czci ofiar pogromu.

Z planu cmentarza, zaznaczonym na planie miasta w 1937 roku, a także na aktualnym planie cmentarza z 1984 roku w skali 1:500 wynika, że kwatery na cmentarzu żydowskim wytyczone były regularnie. Zajmowały one pół-zach i pół-zach. część cmentarza. W środku założenia cmentarnego postawiony został pomnik ofiar pogromu, obelisk z czarnego marmuru. /fot.13/.

Ścieżki między kwaterami mają nawierzchnię gruntową. Cmentarze żydowskie na ogół zapełniane były bez wytyczania ścieżek i alei, a dla oszczędności miejsce chowano warstwami. Na cmentarzu przy ul. Wschodniej mamy do czynienia z działalnością planową. Macewy i nagrobki ustawiano w rzędach. Obecnie nie jest to łatwe do stwierdzenia, ponieważ układ przestrzenny cmentarza zacierają poprzez zarastanie alejek i kwater samosiewami, przewracanie mace

### B. Drzewostan.

Szata roślinna cmentarza złożona jest głównie z gatunków rodzimych /oprócz karagany syberyjskiej/, przewagę stanowią gatunki liściast. Jedynie w płn.- wsch. części cmentarza występuje sosna zwyczajna. Pierotnie cmentarz pozbawiony był jakichkolwiek drzew. Obecny drzewostan to samosiewy. Brak regularnych nasadzeń.

Południowo- zachodnią część cmentarza pokrywają wielogatunkowe zarośla, wśród których występuje jesion wyniosły, klon jesionolistny, klon pospolity, brzoza brodawkowata, a także lilak pospolity. Do zaniedbania cmentarzy żydowskich przyczyniały się także przepisy, zabraniano zrywania trawy z cmentarza. Odwiedzano je raz w roku, w miesiącu elul / wrzesień/. Kapłani nie wchodzili na teren cmentarza, chyba że z okazji śmierci kogoś z rodziny. Za zmarłych modlono się w domach i bożnicach. Niewątpliwie przyczyniało się to do zarastania cmentarzy samosiewami.

#### Gatunki drzew i krzewów występujące na cmentarzu.

- Pinus Silvestris- Sosna zwyczajna
- Robinia Pseudoacacia- Grochodrzew
- Fraxinus Excelsior -jesion wyniosły
- Quercus Rubera- Dąb czerwony
- Acer Platanoides- Klon pospolity
- Acer Negundo- klon jesionolistny
- Caragana Arborescens- Karagana syberyjska
- Crataegus Monogyna- głóg jednoszyjkowy
- Betula Verucosa- brzoza brodawkowata
- Prunus Sp- Śliwa
- Rosa Sp- Róża
- Caprinus Betulus- Grab

### C. Stan zachowania.

Cmentarz zachowany jest w złym stanie. Rozebrane zostało ogrodzenie. Dopiero w 1984 roku przystąpiono do ponownego jego ogradzania. Wschodnia część została zniszczona całkowicie. Postawiono na niej domki. Między domkami, znajduje się wzniesienie, zrobione z nagrobków przeniesionych ze starych cmentarzy żydowskich.

Stary układ drożny ulega zacieraniu, poprzez zarastanie samosiewami, które ponadto niszczą nagrobki.

Najcenniejsze nagrobki marmurowe, zostały rozkradzione. Podobny los spotkał granitowe stele, po których zostały jedynie cokoly.

Przypuszczalnie macewy ze wschodniej części cmentarza zostały użyte jako materiał pod fundamenty ekologicznych domów.

Nagrobki we wschodniej części cmentarza są w stanie złym, często połamane, stele zwalone. Macewy pokryte są mchem który niszczy inskrypcje, zawilgocone.

Jedyny ohel na cmentarzu pozbawiony drzwi i okien narażony jest na dewastacje.

Nagrobki w północnej części cmentarza pozbawione są w większości tablic inskrypcyjnych, a więc nie możliwe jest ustalenie ~~ich~~ kogo należą.

W pobliżu ohela znajdują się fragmenty nagrobków /cokoly/ oraz fragmenty żeliwnego ogrodzenia, przerdzewiałego, połamanego.

## III. Analiza zabytków sepulkralnych.

Zachowane na cmentarzu nagrobki pochodzą z końca XIX wieku i z poł. XX wieku, macewy/ żydowski nagrobek w formie pionowo ustawionej płyty kamiennej, zamkniętej od góry dwoma odcinkami koła, zdobionej płaskorzeźbą i pokrytej inskrypcją, w górnej części macewy umieszczone przedstawienia symboliczne/ wykonane były z piaskowca bądź granitu, nagrobki typu obelisk, stela na cokole, drzewo życia wykonane były z marmuru, granitu.

Najstarsze nagrobki zachowały się w południowo- zachodniej części cmentarza / kwatery I-IV/. W kwaterze I <sup>i II</sup> znajdują się nagrobki, na których data śmierci jest wcześniejsza niż data powstania cmentarza / 1874, 1876/.

Podstawowym typem nagrobka występującym na cmentarzu przy ulicy Wschodniej jest macewa wykonana z piaskowca, osadzona w gruncie /fot.33, 34/ lub osadzona na cokole /fot.41,58/.

Macewy osadzone w gruncie to płyty w formie prostopadłościanu, a także prostopadłościanu zaokrąglonego u góry. W górnych partiach macewy techniką wypukłego reliefu rzeźbiono piktograficzne elementy symboliczne/ m.in.fot.35,36/, często też ryto elementy symboliczne/fot.61/, poniżej w wydzielonym rytą kreską prostokącie umieszczano inskrypcje.Występują też macewy bez symboliki.

Sporadycznie występowały macewy, których tablica inskrypcyjna wyodrębniona była za pomocą pilastrów ~~z~~. Ich podstawowym elementem była płyta pionowo, ustawiona na wysokim cokole, w dekoracyjnych obramieniach. Zachowany na cmentarzu tego typu wykonany został w 1922 roku. Na prostopadłościennym cokole ustawiona jest płyta, na ścianie czołowej zachodniej umieszczona jest tablica inskrypcyjna, ustawiona pionowo między parą pilastrów. Pilastry bez cokołów, o kanelowanych trzonach, z głowicami ze stylizowanymi liśćmi akantu, Płyta zwieńczona w szczytem zamkniętym półkolem

łukiem nadwieszonym. Boczne narożniki szczytu dekorowane parą akreterionów w kształcie stylizowanych półpalmet.

W szczycie dwa trójkąty splecione w formie gwiazdy Dawida. Na cokole wgłębiona płycina z wyciętymi półkolistymi narożnikami, na płycinie wyryta inskrypcja-hebrajskie litery T.N.S.B.H./niech jego dusza będzie włączona w wieniec wiecznego życia/.

Często występującym typem nagrobka jest obelisk. Wykonywano go z granitu lub z czarnego marmuru, w kwaterze I zachowały się dwa przykłady nagrobka z marmuru. Obeliskom nadawano prostą geometryczną formę, bez elementów dekoracyjnych. W latach XX-tych XX wieku cokoły tego typu nagrobków wykonywano z piaskowca, uformowanego na kształt bloków kamiennych, na ścianie zachodniej cokołu inskrypcja w języku rosyjskim, niemieckim bądź hebrajskim.

Inskrypcja była wyryta na tablicy, często wykonanej w formie rozwiniętej karty zrolowanej u dołu. Obelisk wykonany był z granitu. Inskrypcja na nim była po hebrajsku. Przykładem takiego typu może być nagrobek Dawida J. Szapiro, zmarłego w 1920 r / w wieku 65 lat, kupca/. Obecnie nagrobek pozbawiony jest górnej części, która leży przy cokole./Stan z 1982 r przedstawia fotografia znajdująca się w zbiorach EBiDE w Białymstoku/. Nagrobek znajduje się w kwaterze XXIV.

Innym typem nagrobka z pocz. XX wieku jest nagrobek w formie drzewa życia/fot.32/, wykonany z granitu. Zachowany przykład takiego nagrobka znajduje się w kwaterze I.

Wobec zakazu ustawiania na cmentarzu rzeźb i ornamentów figuralnych, nagrobki na cmentarzu były skromne, groby plutokracji wyróżniały się jedynie bogactwem marmuru. Najstarszy nagrobek odnaleziony na cmentarzu z 1874 roku wykonany był właśnie z marmuru. Wzniesiono go ~~wrazem~~ Ester Roznethal. Górna część obelisku jest odłamana, na pozostałej zachowała się inskrypcja w języku

hebrajskim: "... CZŁOWIEK WART KEBZ/ MÓWIĆ BĘDĄ MIĘDZY SOBĄ GDZIE  
JEST MATKA NASZA/ W CIENIU BĘDZIEMY ŻYĆ, KTÓŻ WYCIĄGNIJE KU NAM  
DLONIE/ NA PUSTKOWIE WYWIODEŁA NAS MATKA MIŁOSIĘRDZIA/PAMIECI O  
NIE BĘDZIE AŻ DO POWSTANIA JEJ DO ŻYCIA/PANI ESTER SOWIBA B/żog  
P/amięci/CÓRKA R/abiegą I KAPŁANA ZEEW WOLFA B/żogiej/ P/amięc:  
ŻONA R/abiego/ MOSZE MEIR B/żogiej P/amięci/ ROZENTHALA/ODESZŁ  
WE CZWARTEK 13 NISAN /III-IV/634 /1874/ W.M.D./według małej daty  
T.N.S.B.H./niech jej dusza będzie włączona w wieniec wiecznego  
życia/.

Obok piaskowca, granitu, marmuru stosowanych do wytwarzania nagr  
bków również betonu. Wykonane z niego były sarkofagi znajdujące  
na terenie cmentarza oraz ohel. Sarkofagi w kwaterze III posiada  
elementy dekoracyjne. Ohel wzniesiono w 1922 roku z funduszy bia  
stoskich Żydów, którzy wyemigrowali do Nowego Jorku. Wzniesiono g  
na rzucie kwadratu, pokryty jest dachem namiotowym. Otwór drzwi  
znajduje się w ścianie południowej, otwory okienne w ścianie zach  
są  
dniej i wschodniej. Otwory ujęte w płaskie opaski. Pierwotnie otw  
drzwiowy wypełniony był drzwiami jednoskrzydłowymi z nadświetłem.  
W otworach okiennych były okna. Otwory okienne i drzwiowy ~~wypełniony~~ s  
prostokątne zamknięte półkolistości. Po wschodniej stronie otworu  
drzwiowego wryta jest inskrypcja w języku hebrajskim: "TEN OHEL/  
WYBUDOWANY Z DOMU ZGROMADZENIA/ LUDZI Z BIALEGOSTOKU W NOWYM  
JORKU W EMERYCE/ W 50 LAT/ W MIESIACU ELUL/ 1922."/fot. 31/.

Analogiczny ohel, według relacji Moniki Krajewskiej znajdował się  
w pobliskim Zabłudowie.

Inskrypcje wryte były na wszystkich nagrobkach po stronie zach.  
Litery były wąskie. Wg relacji J. Tyszko często spotyka się błędy  
ortograficzne w tekście hebrajskim. Obok hebrajskiego spotykamy  
wersety w jidisz. Przykładem może być nagrobek Meira Sturmana,  
znajdujący się w kwaterze XXIII z 1920 roku. Po krótkiej inskryp  
cji w języku hebrajskim: " TU ZOSTAŁ POCHOWANY/NASZ OJCIEC NAJDROŻN

I POWAŻANY/CZŁOWIEK ZACNY I PRAWY/NASZ MISTRZ/ N/ass nauczyciel/  
R/abi/MEIR S/yn/R /abiego/ TUDRUSA/ STURMAK/ ODSZEDŁ W ÓSMY DZIEŃ  
ŚWIĘTA SUKOT/681/1920 TśNśS.B.H znajduje się werset w języku jidisz  
"KINDER GEDANNKT OJER PATER".

Przejaw postaw asymilacyjnych Żydów białostockich widoczny jest na wielu nagrobkach typu obelisk, drzewo życia, stela na cokole. Żydzi od II poł. XIX wieku zaczęli często stosować typy nagrobków chrześcijańskich, analogiczne nagrobki typu drzewo życia stela na cokole, obelisk występują na pobliskich cmentarzach: rzymskokatolickim i prawosławnym.

Na tego typu nagrobkach inskrypcje wyryte były w języku hebrajskim i rosyjskim, a także hebrajskim i niemieckim, w latach 30-tych polskim / fot.50/.

Przykładem inskrypcji w języku niemieckim mogą być nagrobki/a właściwie cokoly/ znajdująca się w kwaterze I : " HIER RUHT/DIE ZAERTLICHSTE TOCHTER/ DIE KREUESTE GATTIN/DIE AUFOPFERNSTE MUTTER/ FRAU MARIE MINNA KOHN/ GEB. GOLDBAUM/ GEBOREN AM 14 TISCHRI 1865 /GESTORBEN AM 27 ADAR 1901/ IHR ANDENKEN SEI GEBEUNETE." /fot.40/, a także nagrobek Hanny Rubinstein : " HIER RUHT/HANNA RUBINSTEIN/GEB.1816/ GEST.1898.

Przykłady inskrypcji w języku rosyjskim znajdują się na nagrobkach m.in. w kwaterze I /fot.39,37/-Szłomy Hirsza i D.O. Menachowski go, w kwaterze XXIV D.J. Szapiro.

Na cmentarzu białostockim, wśród zachowanych i odczytanych inskrypcji przewagę mają inskrypcje krótkie. Informują one o imieniu zmarłego, imieniu i nazwisku jego ojca, w przypadku kobiety dodatkowo o imieniu i nazwisku męża, o dacie zgonu, a także o cechach pozytywnych zmarłego. Przykładem mogą być inskrypcje cytowane wyżej. Wśród odczytanych inskrypcji XIX wiecznych występują przykłady opisujące szczegółowo życie zmarłego /fot.38/: "... /SEDZIWIY STARZEC OSIEM DZIESIECIOLETNI BYŁ/ZB SWYM ZNAKONITIM ROZUMEM ZGODNIE Z TORĄ I/ W BOJAŻNI B/ozej/-SWYMI SKARBAMI/ CAZA DUSZA UKOCHAŁ TORĘ I WIEDZĘ

**W PRANIE I ZACNOŚCI/ BYŁ PODPORA NASZEGO NAUCZYCIELA R/abi/ NAFTAL  
HERCA/S/yn/ R/abiego/ JEHOSZUDY B/LOGIEJ/ P/amięci/ ... LITENSKI BYŁ  
MIASTEM JEGO NARODZIN/BYŁ WIELKIM KUPCEM OD MŁODOŚCI SWEJ AŻ DO  
STAROŚCI ZAJMOWAŁ SIĘ/WIELE TORĄ . W ROKU 639/1878-79/ PODCZAS POBYTU  
W MIEŚCIE PETERSBURGU NAGLE ULEGA WYPADKOWI/BO PRZEJECHAŁ GO POWÓZ  
I ZŁAMAŁ MU NOGĘ/ I ODTĄD CHODZIŁ O KULI/PRZEZ POZOSTAŁE DNI SWEGO  
ŻYCIA/..."/fot. 35/:"T/u/ S/poczywa//MĄŻ WIELKI I PRAWY N/iech go/  
B/óg/ Z/achowa/ NASZ MĄDRY RABI I UCZONY JEHUDA S/yn/ R/abiego/  
MORDECHAJA B/LOGIEJ P/amięci/WENDELAKTÓREGO PRÓWIEŃ ŻYCIA ZGASŁ/  
W DZIEWIĘDZIESIĄTYM ROKU JEGO ŻYCIA,~~633~~ DO WIECZNOŚCI DNIA 22 A  
VII-VIII/654/1894/ ZESTARZAŁ SIĘ / I DOŻYŁ PÓŹNEJ STAROŚCI BEZ/ZAKAZ  
ŚCI I NIEBNAWIŚCI/MĄŻ PRZYCHYLNÝ LUDZIOM POSTĘPOWAŁ UCZCIWIE WOBEC  
BRACI/WSZYSTKIE JEGO CZYNY BĘDĄ OCENIONE JEST NA USTACH WIELU/W BOJA  
ŻNI B/ozej/ POSTĘPOWAŁ PRZEZ WSZYSTKIE SWE SZCZĘŚLIWE DNI/AŻ ODSZEDŁ  
W DOBREJ OPINIÍ T.N.S.B.H. / niech jego dusza będzie włączona w wie-  
niec wiecznego życia."/ <sup>21/</sup>**

Inskrypcje na nagrobkach kobiecych wychwalają głównie cnotliwość,  
pobożność zmarłej / m.ni. fot. 36/:"T/u/ S/poczywa/ NIEWIASTA BOGO-  
BOJNA,KTÓRA PRAWIE NIE UCZYNIŁA ŻADNEJ RZECZY BEZ /BOJAŻNI NIEBIOŚ  
WIELKODUSZNA PANI RACHEL HINRA CÓRKA R/abiego/MOSZE CHACKEL'S ŻONA  
R/abiego/SZMUELA KAPLANA/ W WIEKU SIEDEMDZIESIĘCIU SZEŚCIU LAT/ODESZŁ  
WE ŚRODĘ 26 NISAN/III-IV/ 653/1893/W.M.D /według męskiej daty/T.N.S.S.B.1  
/niech jej dusza będzie włączona w wieniec wiecznego życia."/ <sup>22/</sup>

Na prawie wszystkich nagrobkach występują hebrajskie litery P.N.  
/skrót -"tu spoczywa"/ oraz T.N.S.B.H. /niech jej/jego/ dusza będzie  
włączona w wieniec wiecznego życia.

Zakaz religijny zabrania w sztuce żydowskiej wyobrażania  
postaci ludzkich. Często występuje sama ręka. Ornamentykę stanowią  
motywy roślinne / m.in. winna latorośl/, zwierzęta, przedmioty zwią-  
zane z kultem, przedstawienia ptaków, stworów fantastycznych/m.in.  
gryfów/, korony. Jednocześnie występują ozdoby właściwe dla sztuki





Na cmentarzu białostockim spotykamy nagrobki, na których lew symbolizuje imię zmarłego, przykładem nagrobek w III kwaterze Ari Lejba Farbera z 1905 roku. Pod płaskorzeźbą lwa inskrypcja w języku hebrajskim: "CZŁOWIEK ZACNY I PRAWY/ Nsiech go/ B/6g/Z/achowa/ WYZNACZAJACY PRZEZNACZENIE WEDLUG TORY/ P/an dostojny/ NASZ MISTRZ SZANOWNY N/asz/ Rabi/ ARIE LEJB S/yn/ RABIEGO CHAIMA FARBERA O/ dszedz/ 22 SIWAN /V-VI/ 665/ 1905/ T.N.S.B.H."<sup>25/</sup>

Przykładem, kiedy lew jest jedynie symbolem przynależności do narodu żydowskiego z pokolenia Judy, a nie symbolem imienia może być macewa Jehudy Wendela /fot.35/, znajdujący się w kwaterze I.

Symbolem imienia są też dwa jelenie na macewie Ciwi Hirsza Smaglera sm. w 1906 r., a znajdująca się w kwaterze III. "CZŁOWIEK ZACNY I PRAWY/ N/iech go/ B/6g/ Z/achowa/ NASZ MISTRZ N/asz/ R/nauczycie rabi/ /CIWI HIRSZ S/yn/ R/abiego/ JEHOSZUY/ SMAGLERA/ O/dszedz/ W NIEDZIELE 5 ELUL /VIII-IX/666 /1906/ W.M.D./T.N.S.B.H."<sup>26/</sup>

Macewa znajdująca się w IV kwaterze, należąca do Dawida Sidrońskiego z 1910 r./fot.46/, zwieńczona jest gwiazdą Dawida i w tym przypadku symbolizuje ona imię zmarłego. Występują na terenie kirkutu na których nagrobki, gwiazda nie jest symbolem imienia, a tygodnia, gdzie środkowe pole oznacza dzień szabasu, zaś wierzchołki trójkątów /gwiazda Dawida ułożona jest z dwóch trójkątów/ sześć dni tygodnia. Autorzy nagrobków są nieznani, najprawdopodobniej byli pochodzenia miejscowego.

SYMBOLS WYSTĘPUJĄCE NA MACEWACH NA CMENTARZU  
PRZY UL. WSCHODNIEJ

I. Symbole śmierci kobiety:

- trójramienny świecznik,
- trójramienny świecznik i dwa liście,
- trójramienny świecznik z pochylonymi świecami i dwoma ptakami,
- pięciopramienny świecznik, z dwoma ptakami,
- trójramienny świecznik z ułamkami świecami,
- trójramienny świecznik z pochylonymi świecami,
- siedmiopramienny świecznik / menorah/,
- drzewo zlamane, ptak,
- dwie świece, między nimi skarbonka / symbol działalności charytatywnej zmarłej/.

II. Symbol śmierci mężczyzny:

o imieniu Arie- Lew

o imieniu Civi- Dwa jelenia

o przynależności do narodu żydowskiego -lew oparty o książkę  
lew, lew opierający się o drzewo, dwa lwy opierające się

o księgę, dwa gryfy w środku wazon, dwa gryfy, jelenia,

o imieniu Dawid- gwiazda Dawida,

przynależnego do kohenów, potomków Arona- korona Tory i dżoni  
dżonie,

z pokolenia Lewitów- dłoń z dzbankiem,

uczonego- księga

uczoności, działalności charytatywnej zmarłego-księga, ręka  
wrzucająca monetę do skarbonki,

działalności charytatywnej, dobroczynności- skarbonka

pożornego, obrońcy Tory- kartusz herbowy/symbol tarczy Tory/

VII. WYKAZ NAGROBKÓW POSIADAJĄCYCH KARTY EWIDENCYJNE.

KWATERA I:

1. Nagrobek Racheli Kaplan, córki Mosze Chackelesa, zm. 1893, wykonany z piaskowca, betonu, wymiary 91x64x12. Stan zachowania: macewa pokryta mchem, zawilgocona, krawędzie nadłamane. /fot.36/.
2. Nagrobek NN, k. XIX w. /fot.53/ wys. z piaskowca, wym.75x56x10, stan zach. nagrobek ułamany, pokryty mchem.
3. Nagrobek Melty Dewory, córki Binjamina/ zm. 1895, z piaskowca, wym.130x59x10. Stan zach.: pokryta mchem, zawilgocona, lewa krawędź ułamana. /fot.34/.
4. Nagrobek Chaji Lampert, córki Ciwi Hirsza Lampert, zm. k. XIX w., wyk. z piaskowca, wym.109x55x9, stan zach.: pokryty mchem, krawędzi ułamane.
5. Nagrobek Jehudy Wendela, syna Mordechaja, zm. 1894, wyk. z piaskowca, wym. 110x55x12, stan zach.: dobry, miejscami pokryty mchem, w dolnej partii zawilgocony. /fot.35/.
6. Nagrobek Fajgel Tiferman<sup>S</sup>, córki Gaona Jehoszuy, zm. 1901, piaskowiec, beton, wym. 121x53x10, stan zach. pochylona macewa do przodu oddalona od sarkofagu, pokryta w dole mchem, zawilgocona.
7. Nagrobek (Pitela) Lipszica, zm. k. XIX w. piaskowiec, wym. 122x55x11 stan zach.: płyta leży na ziemi, pokryta mchem, ułamana na wys. 122 cm. Krawędzie ułamane, uszkodzona tablica inskrypcyjna.
8. Nagrobek Malki Litwińskiej, córka Eli Ciwi Litwińskiego z Karbina, zm. 1899, wyk. z piaskowca i betonu, wym.41x53x12, stan zach.: płyta pokryta mchem, ułamana na wys. 41 cm, zawilgocona, sarkofag pokryty mchem.
9. Nagrobek Ester Rosenthal, córki Kapłana Zeew Wolfa, zm. 1874, wyk. z czarnego marmuru, wym.95x47x28. Stan zach. obelisk zwalony przełamany na dwie części, obok postument na którym stał obelisk
10. Nagrobek Racheli Wigdorowic, córka Gerszona Hefnera, zm. 1902, wyk. z czarnego marmuru, wym. 145x42x22, stan zach. obelisk zwalony stan dobry.

NOT EKSTRA  
 RE SCAN  
 NOT EKSTRA

buker pic

11. Nagrobek pani Feigel, córki Sędziego Perasa, zm. 1894, wyk. z piaskowca, wym. 91x54x11. Stan zach.: dobry, pochylony lekko do tyłu. Szczyt w kilku miejscach nadłamany, pokryty mchem, ornament roślinny u dołu schowany w ziemi, pokryty mchem i piaskiem.

HEATERA II.

- 12. Nagrobek pani Billi, córki Izraela, zm. 1897, z piaskowca, wymiary 106x52x11, stan zach. dobry.
- 13. Nagrobek Nata Potokskiego, syna Ari, Lejba, zm. 1914, z piaskowca, wym. 70x43x9, stan zachowania: płyta pochylona do tyłu w wielu miejscach pokryta mchem i piaskiem, zawilgocona.
- 14. Nagrobek Minem Szur, córki Josefa, zm. 1906, piaskowiec, wym. 81x53x10, stan zach.: płyta pokryta mchem, zawilgocon krawędzie płyty nadłamane.
- 15. Nagrobek Jhanie Zawackiej, córki Szlemy Massananka, zm. 1906, z piaskowca, wym. 96x50x10, stan zach.: pokryty mchem, krawędzie uszkodzone.
- 16. Nagrobek NN, z pocz. XX w., z piaskowca, wym. 42x55x10, Stan zach.: płyta pokryta mchem, zawilgocona, połamana.
- 17. Nagrobek Ischaka Gerdelmanax, syn Dawida, zm. 1909, z piaskowca, wym. 107x52x16, stan zach.: płyta zawilgocona, pokryta mchem.
- 18. Nagrobek kohana Eltanan Kapłana, syna Jehudy, zm. 1894, z piaskowca, wym. 62x51x11, stan zach.: krawędzie płyty uszkodzone.
- 19. Nagrobek NN, koniec XIX w., z granitu, wym. 57x45x23, stan zach.: zwalony na ziemię, połamany na dwie części. /kw. I/
- 20. Nagrobek Jakowa Szapiro, zm. 1910, z piaskowca, wym. 57x56x11, stan zach.: prawy róg ułamany, płyta zawilgocona, pokryta mchem.

NJ 12  
STAN

566L

NJ 17  
STAN

- 21. Nagrobek kohena Nosze Rotszilda, syna Jehudy <sup>zakonena</sup>, zm. 1903, z piaskowca, wym. 90x47x11, stan zach. płyta pochylona do tyłu, ułamana, pokryta mchem.
- 22. Nagrobek kohena Adoka Pruzanskiiego, syn Dama, zm. 1900, z piaskowca, wym. 92x52x10, stan zach.: płyta zawilgocona, pokryta mchem. /fot. 45/.
- 23. Nagrobek Iechaka Zilberta /fot. 44/, syna Eljahu Akiwy, zm. 1912, z piaskowca, wym. 110x56x11, stan zach.: płyta powalona, zawilgocona, pokryta mchem i piaskiem.
- 24. Nagrobek Sary Rawic /fot. 43/, córki Szmuela Bar, zm. 1897, z piaskowca, wym. 113x59x10, stan zach.: płyta pokryta mchem, ułamana.
- 25. Nagrobek Riwki, córka Hanissa Warszawic, zm. 1876, z piaskowca, wym. 82x56x11, Stan zach., pokryty mchem, zawilgocony.

KWADRA III.

- 26. Nagrobek pani Sary, córki Jakowa Michela, zm. 1907, z piaskowca, wym. 93x51x9, stan zach.: płyta pochylona do tyłu, pokryta mchem, krawędzie nadłamane.
- 27. Nagrobek Dewory, córki Szcela, zm. 1902, z piaskowca, wym. 65x47x9, Stan zach. : płyta zawilgocona, pokryta mchem, krawędzie ułamane.
- 28. Nagrobek Menachema Ljubela, syna Ciwi Hirsza, zm. 1899, piaskowiec, beton, wym. podst. 166x76x11; 147x54x9. Stan : pokryty mchem, krawędzie macewy nadłamane
- 29. Nagrobek Iechaka Briskera, syna Awrahama, zm. 1909, piaskowiec, wym. 90x53x10, stan zach. płyta pokryta mchem.
- 30. Nagrobek Beli Sopoockowskiej, córki Josefa, zm. 1908, piaskowiec, wym. 101x54x13. Stan zach. - płyta pochylona do tyłu, pokryta mchem i piaskiem, zawilgocona.
- 31. Nagrobek Maszy Perec, córki Gaona Eli, zm. 1900, z piaskowca, wym. 48x44x10, stan zach.: płyta pochylona, w górnej partii pokryta mchem
- 32. Nagrobek Bəcəlela Bendita, syn Barucha, zm. 1894, z piaskowca, wym. 73x48x10, stan zach. płyta pokryta mchem.

4/5  
4/5  
4/5  
4/5

33. Nagrobek Lei Raackiej, córki Awarahana, zm. 1891, z piaskowca i betonu, wym. 130x62x11, stani:macewa pochylona, pomiędzy sarkofagiem a płytą rośnie drzewo.
34. Nagrobek Chaima Rowińskiego, syna Gecila, zm. 1905, z piaskowca wym. 105x53x11, stan zach. płyta pokryta mchem, powierzchnia i krawędzie ułamane.
35. Nagr. Mirki Wigodskiej, córki Awarahana Aszera z rogu Ginebur z Hurona, zm. 1901, z piaskowca, wym. 98x53x10. Płyta zawilgocona krawędzie ułamane.
36. Nagr. Halki Sztaja, córki Gerszona, zm 1914, z piaskowca, beton wym. 133x49x10, stan: płyta zawilgocona, krawędzie ułamane.
37. Nagr. Awarahana Borisa, syna Israele, zm. 1898, z piaskowca, wym. 79x53x10, stan: dobry, miejscami płyta pokryta mchem.
38. Nagr. Chaima Lublinera, syna Binjamina Zeew Wolfa, zm. 1905, z piaskowca, wym. 67x43x9, stan zach. pokryty mchem. zawilgocona
39. Nagr. Chalawne Sztaja, syna Lechaka Berkela, zm. 1898, piaskowiec, wym. 90x47x10, stan: pochylony, pokryty mchem u dołu.
40. Nagr. Dewory, córki Lechaka Goldberga, zm. 1906, piaskowiec, wym. 106x53x9, stan : pochylony, pokryty mchem.
41. Nagr. Ari Lejba Ginsburga, syn Ciwi Hakozena, zm. 1902, piaskowiec, wym. 111x52x9, stan: pochylona macewa do tyłu, pokryta mchem
42. Nagr. Salomy Sztaflera, syn Samuela, zm. 1908, piaskowiec, wym. 67x47x8, stan: dobry, pokryty miejscami mchem.
43. Nagr. Hana Szlajbuwki, córki Szalom Marian, zm. 1907, piaskowiec wym. 90x47x10, stan: macewa ułamana, krawędzie nadłamane, zawilgocona, pokryta mchem.
44. Nagr. Izraela Rafalowskiego, zm. 1899, piaskowiec, wym. 49x46x8 Stan: macewa złamana na wym. 49 cm., pokryta mchem.
45. Nagr. Faisty Branson, zm 1900, piaskowiec, beton, wym. 48x62x11 stan: macewa ułamana na wys. 48 cm., zawilgocona,
46. Nagr. Zisel córka Jaskowa Moranca, zm. 1908, z piaskowca, wym. 110x53x9, Stan: macewa pochylona, pokryta mchem, zawilgocona, ułamana

47. Nagr. Ciwi Ginzberga, syn Arie Lejb Hakonena, zm. 1909, z piaskowca  
wym. 86x55x11, stan: macewa pochylona do tyłu, zawilgocona.
48. Nagr. Awrahama Citrona, syn Saneur Zaimana, zm. 1904, z piaskowca,  
betonu, wym. 126x47x7, stan zach.: sarkofag pokryty mchem.
49. Nagr. Jaskowa Solowiejczyka, syna Iechaka przewodniczącego gmin  
z Hirona zm. 1894, z piaskowca, wym. 54x51x11, stan zach.: płyta  
ułożona na wys. 54 cm, zawilgocona, pokryta mchem.
50. Nagr. Ari Lejba Farbera, syna Chaima, zm. 1905, z piaskowca i beto  
wym. 121x51x10 podst. 10x72x166, stan zach.: pokryty mchem.
51. Nagr. Ciwi Hirsza Smaglera, syna Jehoszay, zm. 1906, z piaskowca,  
wym. 80x53x10 stan zach.: dobry, płyta pokryta mchem, pochylona.
52. Nagr. Iechaka Lejwinzohna, syna Mordechaja, zm. 1901, z piaskowca  
wym. 99x50x9, stan zach.: płyta pochylona, pokryta mchem.
53. Nagr. Sary Frisz, córki Gawiriela, zm. 1900, z piaskowca, wym. 85x50  
9, stan zach.: płyta pochylona, pokryta mchem.
54. Nagr. Zlaty Zibelman, córki Mosze Chaima Halewi, zm. 1907, z piaskowca  
wym. 144x51x11, stan zach.: nagrobek pokryty mchem.

#### SEKCYJA IV.

55. Nagr. Dawida Naftali, zm. 1994, z piaskowca, wym. 46x48x8, stan zach.:  
pochylony do tyłu, pokryty mchem.
56. Nagr. Iechaka Robinstejna, syna Abrahama, zm. 1903, z piaskowca,  
wym. 112x55x10, stan zach.: płyta leży na ziemi, pokryta piaskiem  
i mchem, zawilgocona, porośnięta trawą.
57. Nagr. Mosze Lejba Miszandnika, syna Iechaka Eliezera, zm. 1902,  
z piaskowca, stan: macewa leży na ziemi, pokryta piaskiem i mchem.
58. Nagr. Sary, córki Jehudy Hakonena, zm. 1994, z piaskowca, wym. 83x  
47x10, stan: płyta pokryta mchem. krawędzie ułożone.
59. Nagr. Lejb, zm. 1905, z piaskowca, wym. 50x43x10, stan: płyta leży  
na ziemi, w dolnej części ułożona, miejscami pokryta mchem.
60. Nagr. Jaskowa Zeliga, syna Jehoszay, zm. 1903, z piaskowca, wym.  
74x 48 x 9, stan: dobry, miejscami płyta pokryta mchem.



61. Nagr. Meira Zaka, syna Tuwi Hakonena, z. 1914, z piaskowca, wym. 79x52x9, stan: płyta pochylona, pokryta mchem.
62. Nagr. Isralea Litwaka, syna Jaakowa Zeew, zm. 1907, z piaskowca, wym. 74x49x9, płyta pochylona do tyłu, pokryta mchem.
63. Nagr. Fejgel Meir, córka Szlomo, zm. 1904/5, z piaskowca, wym. 88x 58x 12, stan zach: płyta pochylona, miejscami pokryta mchem.
64. Nagrobek Estery Rajzel, córki Jaakowa Halewi, zm. 1896, z piaskowca, wym. 56x49 x9, stan: płyta pokryta mchem.
65. Nagr. Mohera Abba Melammeda, syna Eliezera, zm. 1901, z piaskowca, wym. 100x45x9, stan zach.: płyta pochylona, pokryta mchem.
66. Nagr. Jaakowa Szajny, syna Zeew, zm. 1904, z piaskowca, wym. 101x53 x10, stan zach.: płyta ułamana na wys. 101 cm, pokryta mchem. /fot.45/
67. Nagr. Dawida Wilenskiego, syna Samuela, zm. 1899/1900, z piaskowca, wym. 90x56x11. Stan zach.: naczewa pochylona do tyłu, zawilgotniona, pokryta mchem. /fot.47/
68. Nagr. Dawida Sidoronskiego/fot.46/, syna Jeszeaja Josefa, zm. 1910, z piaskowca, wym. 71x41x3, stan: pokryty mchem, krawędzie uszkodzone.
69. Nagr. Zeew Selikesa, syna Ari Lejba, zm. 1897, z piaskowca, wym. 50x43x10, stan: naczewa pochylona, pokryta mchem.
70. Nagr. Fejgel Molojes, córki Katana Neta Hakonena z Szeriszowa, zm. 1902, z piaskowca, wym. 89x 46x3. Stan: płyta leży na ziemi, pokryta mchem i piaskiem, krawędzie ułamane.
71. Nagr. Chajna Budzickiego, syna F. Budzickiego z Mińska<sup>u</sup> zm. 1896, 1897, z piaskowca, wym. 70x47x3, stan: płyta pochylona, pokryta mchem, u dołu trawą.
72. Nagr. Mosze Kawlera, syna Awrahama, zm. 1913, z piaskowca, wym. 65x49x9, stan zachowania: płyta pochylona do ~~wzrostu~~ tyłu, pokryta trawą i mchem.

73. Nagr. Basy Lazers, córka Ciwi Gasz, zm. 1902, z piaskowca, wym. 94x53x9, stan zach.: płyta pochylona do tyłu, pokryta mchem.
74. Nagr. Nachuma Ulińskiego, syna Wasmana, zm. 1902, z piaskowca, wym. 57x46x10, stan zach.: płyta pochylona, pokryta mchem.
75. Nagr. Eliezera syn Benjamina, zm. 1894, z piaskowca, wym. 84x46x8, stan zach.: dobry, miejscami pokryty mchem.
76. Nagr. Frumy Steina, córki Natana, zm. 1901, z piaskowca, wym. 69x47x7, Stan zach.: w wielu miejscach pokryty mchem.

### KWATERA XIII.

77. Nagr. Atil Edelstein, córki Herca, zm. 1919, z piaskowca i betonu, wym. 83x44x10, stan zach.: podst. zapadła w ziemię, krawędzie złamane.
78. Nagr. Jaakowa Salomy Goldberga, syn Eli Chajna z Janowa, zm. 1921, z piaskowca, wym. 93x48x8, stan zach.: płyta nadłamana, pokryta u dołu mchem, zawilgocona.
79. Nagrobek NN, z ok. 1920 r., z piaskowca wym. 35x45x8, stan zach.: płyta złamana na wys. 35 cm., sarkofag zniszczony, pokryty mchem.
80. Nagr. Paszy Bejli Gutman, córki Ciwi, zm. 1920, z piaskowca, betonu, wym. 126x33x13; 7x82x164, stan: sarkofag pokryty mchem, krawędzie nadłamane.
81. Nagr. NN, z piaskowca, wym. 34x11x8, stan: macewa złamana na wys. 34 cm., powierzchnia nadłamana.
82. Nagr. Menachema Zaka, syna Jehudy Lejba, zm. 1918, z piaskowca i betonu, wym. 111x51x9, stan: krawędzie płyty złamane, u dołu pokryta mchem.
83. Nagr. Meira Starbaka, syn Tudrosa, zm. 1920, z piaskowca i betonu, wym. 137x58x11, stan zach. krawędzie złamane, sarkofag pęknięty.
84. Nagr. Diny Jagody, córki Jonasza, zm. 1929, z piaskowca, wym. 68x44x10, stan zach.: powierzchnia uszkodzona, pokryta mchem. /fot. 49/.

UWAGA!

KARTY EWIDENCYJNE NAGROBKÓW WYKONANE ZOSTAŁY W TRZECH EGZEMPLARZACH.

nrach... w... ..

### VIII. Wnioski konserwatorskie:

Teren całego cmentarza objąć opieką konserwatorską jako jedyny ocalały sabytek żydowski w Białymstoku. Ludność wyznania mojżeszowego w Białymstoku w końcu XIX wieku i w pocz. XX wieku stanowiła w mieście zdecydowaną większość.

Kirkut białostocki jest największym i najlepiej zachowanym cmentarzem żydowskim w tym województwie białostockim, pozostałe są mniejsze, bardziej zaniedbane, skromniejsze. Drugim co do wielkości cmentarzem w województwie jest cmentarz w Krynkach, zachowało się na nim 3000 nagrobków, na białostockim 6000.

Na północno-zachodniej części cmentarza wydzielić strefę ścisłej ochrony konserwatorskiej, obejmować ona powinna kwatery, w których znajdują się najstarsze macewy. / patrz plansza /.

Cmentarz należy ogrodzić od północy, z chodu i południa murem ceglany / można uzupełnić ubytki /, od wschodu siatką w kątowniku na podmurówce betonowej, dla podkreślenia że obecna wschodnia granica nie jest pierwotną.

Wzgórze między domkami jednorodziinnymi, niegdyś teren cmentarza, zrobić z nagrobków zwiezionych z innych cmentarzy białostockich ogrodzić siatką w kątowniku, na podmurówce betonowej.

Zrobić bramy w północnej, zachodniej i wschodniej części ogrodzenia. Można wykorzystać ubytki w pozostałych fragmentach muru.

Należy przeznaczyć cmentarz na teren w poczynku biernego.

Konieczne jest wykonanie projektu porządkowania cmentarza, uwzględniającego obiekty kubaturowe / z przeznaczeniem na skład narzędzi, urządzenia sanitarne /, wykonane wg indywidualnego projektu.

Małą architekturą ograniczyć do miejsc do siedzenia.

Niedopuszcza się prowadzenia prac ziemnych na terenie cmentarza, oprócz plantowania.

Konieczną jest powołanie stałej brygady do pielęgnacji cmentarza-  
porządkowania zieleni, konserwacji nagrobków.

Z terenu całego cmentarza wyciąć samosiewy i podrosty do przekro-  
do 10 cm, a także te które zagrażają nagrobkom.

Nagrobki uporządkować tzn. ustawić na ich dawnym miejscu/często  
jest to możliwe, gdyż stele, obeliski, macewy leżą obok cokołów.

W przypadku niemożliwości ustalenia, gdzie stał nagrobek,  
należy go przenieść w okolice ogrodzenia przy ul. Wschodniej na  
stworzone tam lapidarium./Fragamenty macew można też umurować  
w ogrodzenie/Przewidzieć na cmentarzu miejsce, gdzie w porozumieniu  
ze Związkiem Religijnym Wyznania Mojżeszowego zakopie się nagrobki.  
Konieczne jest zabezpieczenie obela przed dalszą dewastacją, poprzez  
wstawienie w nim drzwi.

Należy kontynuować ewidencjonowanie nagrobków/chodzi o zakładanie  
kart ewidencyjnych/ znajdujących się na cmentarzu. Jeden egzemplarz  
powinien otrzymać użytkownik.

Pomnik ofiar pogromu 1905-1906 przenieść z cmentarza komunalnego  
na teren cmentarza żydowskiego. W związku z tym, że sześciorożna zo-  
stała pow. kirkutu nie-możliwe i niecelowe jest ustawienie go na  
dawnym miejscu. Na dawnym miejscu należy pokłócić tablicę upamiętnia-  
jącą ten fakt. Nowa lokalizacja pomnika powinna znaleźć się  
w okolicach bramy przy ul. Wschodniej. Nadzór przy ustawianiu  
pomnika powinna pełnić osoba znająca hebrajski, aby nie ustawić go  
odwrotnie.

Wszystkie projekty związane z cmentarzem powinny być uzgad-  
niane z Wojewódzkim Konserwatorem Zabytków dwukrotnie: w fazie  
koncepcji i w na etapie projektu realizacyjnego.

Wszystkie prace kamieniarskie powinny być prowadzone pod nadzorem  
konserwatora kamienia.

II. Przypisy:

1. ODS Warszawa, Teki Gliniki , T.nr 89 /s.28-29/.
2. Leszczyński A., Żydzi Ziemi Bielskiej od połowy XVII do 1795 :  
Krośkiew 1980, s. 26.  
Biblioteka Czartoryskich w Krakowie rkps, 1775.
3. Gaławański M., Białystok. Przewodnik po mieście i okolicy,  
Białystok 1933 s. 84.
- 3a. Oleksiński A., Białystok. Studium historyczno -urbanistyczne  
zagospodarowania przestrzennego, Białystok 1978 m-pis PKZ,  
ODS Teki Gliniki nr 206 s.22.
4. Leszczyński A., op. cit. s.55-57.
5. ibidem s.44.
6. Teki Gliniki nr 206 s.20.
7. Oleksiński A., op. cit. s.
8. J. Tyssko, karty ewidencyjne nagrobków: Ester Rosenthal i  
pani Rivki, wyk. 1984, BBiDZ Białystok.
9. USC Białystok, Księga zmarłych z 1930 r. Nr. 326" Alfred  
Simenauer sm. 1915. Ekshumacja i przewiezienie zwłok z waniowa  
Ziemi Łomżyńskiej na cmentarz żydowski w Białymstoku odbyła  
się zgodnie z pozwoleniem województwa Białostockiego dnia 13  
listopada 1930 r.  
Nr. 333. Jefim Garbar. Sm 1916 r., wojskowy. Ekshumacja z cmen-  
tarza wojskowego na Zwierzyniec na cmentarz żydowski.
10. WAP Białystok, Plan miasta z 1937 r , w skali 1:5000.
11. ibidem.
12. USC Białystok, Księga dla zapiski umierających ewrejów. 1905.  
m.in. w wyniku zajął dn. 29.VI zmarły 2 osoby, 30 VII-59.  
The Bialystoker Memorial Book, s.17.
13. Photo Album do renomend City and its Jews the World over.  
wyd. J.Sohn, New York 1951 s.78.

14. ODZ Warszawa, Teki Glinki, t.206 str.18.
15. Gołzawski M., op.cit.s.75.  
USC Białystok, Księga zmarłych 1920, Nr 578-582.
16. Photo album... s.23.  
Wg tłumaczenia pani Moniki Krajewskiej, chel zbudowany został w 1931 roku.
- 16a. Photo album...s. 14-16.
17. USC Białystok .Księgi agonu gminy żydowskiej za lata 1890-194
18. Urząd Miasta, Wydział Gospodarki Komunalnej i Mieszkaniowej w Białymstoku, Akta dotyczące cmentarzy żydowskich w Białymstoku
19. J.Tyszko, Karty ewidencyjne nagrobków cmentarza żydowskiego, 1984, BBIDZ Białystok.
20. Tłumaczek Z.Targielski, pracownik Biblioteki Żydowskiego Instytutu Historycznego w Warszawie.
21. J.Tyszko, Karty...
22. ibidem,
23. Rejdusich -Sankowa I., Problem tradycji i stylów w sztuce żydowskiej./w/ Tradycja i Innowacja, Warszawa 1981 s.154.
- 24.A.Kamińska.Wstęp w: Monika Krajewska, Czas kamieni, Warszawa 198
25. J.Tyszko, Karty...
26. ibidem
27. ibidem.

- 1 -

S P I S    I L U S T R A C J I

1. Plan Białegostoku z 1887 roku.  
— Oryg. WAP Białystok dział kartografii.  
Repr. A. Juszczyk 1978. Neg. PKZ Warszawa nr 222737.
2. Plan Białegostoku z 1937 roku.  
Oryg. WAP Białystok dział kartografii.  
Repr. A. Juszczyk 1978. Neg. PKZ Warszawa nr 222730.
3. Fragment Planu Białegostoku z 1937 roku.  
Oryg. WAP Białystok- dział kartografii.  
Repr. W. Hulanicki 1985. Neg. PKZ Białystok.
4. Plan Białegostoku z 1937 r. Ourec. Z. Danuta.  
Oryg. WAP Białystok- dział kartografii.  
Repr. W. Hulanicki 1985. Neg. PKZ Białystok.
5. Plan Białegostoku z 1937 r.  
Oryg. WAP Białystok- dział kartografii.  
Repr. W. Hulanicki 1985. Neg. PKZ Białystok.
6. Fragment planu Białegostoku z 1937 r.  
Oryg. WAP Białystok- dział kartografii.  
Repr. W. Hulanicki 1985. Neg. PKZ Białystok.
7. Fragment mapy: Schema wodnoprowadnoej seti gor. Białystok. 1941.  
Uprac. na podst. mapy z 1937 r.  
Oryg. WAP Białystok - dział kartografii.  
Repr. W. Hulanicki 1985. Neg. PKZ Białystok.
8. Plan der Stadt Białystok. 1942.  
Oryg. WAP Białystok- dział kartografii.  
Repr. W. Hulanicki 1985 r. Neg. PKZ Białystok.
9. Fragment planu : Plan der Stadt Białystok. 1942.  
Oryg. WAP Białystok- dział kartografii.  
Repr. W. Hulanicki 1985. Neg. PKZ Białystok.
10. Białystok. Plan miasta z 1957 roku.  
Oryg. WAP Białystok- dział kartografii.  
Repr. A. Juszczyk 1978. Neg. PKZ Warszawa nr 222785.
11. Białystok, omentarz żydowski.  
Stan sprzed 1939 roku. Repr. Białystok Photo Album of  
a Renewed City and its Jews the World over, wyd. D. Cohn,  
New York 1951. s 152.  
Repr. W. Hulanicki 1985. Neg. PKZ Białystok.
12. Białystok, omentarz żydowski.  
Chel rabiiego Chaima Hertz Halpnora, wzniesiony z fundacji  
Żydów białostockich zamieszkałych w Nowym Jorku. 1921.  
Repr.: Białystok Photo... s. 23.  
Neg. PKZ Białystok.

13. Białystok, cmentarz żydowski.  
Pomnik wzniesiony na cmentarzu żydowskim ku czci ofiar pogromu z 30 lipca 1905 roku.  
Repr. Białystok Photo... s. 79.  
Neg. PKZ Białystok.
14. Białystok, cmentarz żydowski.  
Fragment kaplicy znajdującej się na starym cmentarzu żydowskim.  
Repr. Białystok Photo... s. 23.
15. Białystok, cmentarz żydowski.  
Pomnik ku czci ofiar pogromu z 30 lipca 1905 r. Stan obecny.  
Znajduje się na terenie cmentarza komunalnego w Białymstoku.  
Neg. BBIDZ W Białymstoku.
16. Białystok, cmentarz żydowski.  
Brama wejściowa od ulicy Wschodniej.  
Fot. A. Juszczyk 1978 r. Neg. PKZ Warszawa nr 222 916.
17. Białystok, cmentarz żydowski.  
Biel rabiego Chaima Hertz Halpnera.  
Fot. A. Juszczyk 1978. Neg. PKZ Warszawa nr 222194.
18. Białystok, cmentarz żydowski.  
Północny fragment cmentarza.  
Fot. A. Juszczyk 1978. Neg. PKZ Warszawa nr 222915.
19. Białystok, cmentarz żydowski.  
Widok od ulicy Wschodniej.  
Fot. W. Hulanicki 1984. Neg. BBIDZ Białystok.
20. Białystok, cmentarz żydowski.  
Brama od ulicy Wschodniej.  
Fot. W. Hulanicki 1984. Neg. BBIDZ Białystok.
21. Białystok, cmentarz żydowski.  
Fragment ogrodzenia od ulicy Wschodniej.  
Fot. W. Hulanicki 1985. Neg. PKZ Białystok nr 3071.
22. Białystok, cmentarz żydowski.  
Widok ogólny s/d. fragmentu cmentarza. Kwatery III i IV.  
Fot. W. Hulanicki 1985. Neg. PKZ Białystok 3067 C.
23. Białystok, cmentarz żydowski.  
P/d. fragment cmentarza. Kwatera III A.  
Fot. A. Stasiak 1982. Neg. BBIDZ Białystok.
24. Białystok, cmentarz żydowski.  
Kwatera III. Fot. A. Stasiak 1982.  
Neg. BBIDZ Białystok.
25. Białystok, cmentarz żydowski.  
Kwatera III. Fot. W. Hulanicki 1985.  
Neg. PKZ ~~XXXXXXXX~~ Białystok 3069.
26. Białystok, cmentarz żydowski.  
P/d. - wsch. fragment cmentarza. Stan z 1982 r.  
Neg. BBIDZ Białystok.

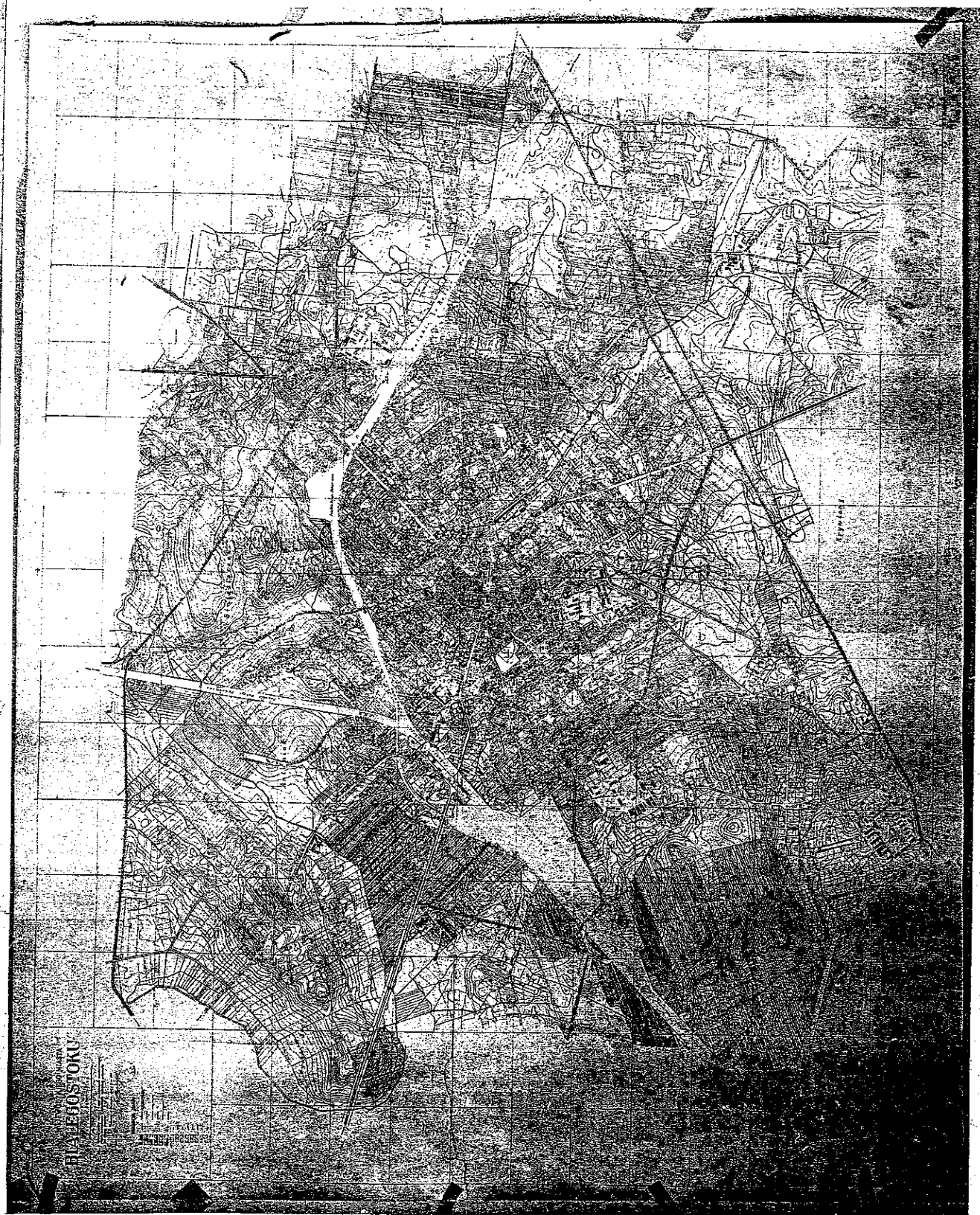


27. Białystok, cmentarz żydowski.  
Kwatera IV -A.  
Fot. W. Hulanicki 1985. Neg. PKZ Białystok 3069 B.
28. Białystok, cmentarz żydowski.  
Kwatera IV. Widok ogólny.  
Fot. W. Hulanicki 1985. Neg. PKZ Białystok 3068 A.
29. Białystok, cmentarz żydowski.  
Fragment kwatery III i IV.  
Fot. W. Hulanicki 1985. Neg. PKZ Białystok 3068 B.
30. Białystok, cmentarz żydowski.  
Ohel. Widok od pld.- wsch.  
Fot. W. Hulanicki 1985. Neg. PKZxBBIDZ Białystok.
31. Białystok, cmentarz żydowski.  
Inskrypcja na pld. Ścianie ohela rabiego Chaima  
Hertz Halpnara. " Ten Ohel/ wybudowany z domu zgromadzenia  
ludzi z Białegostoku w Nowym Jorku w Ameryce/ w 50 lat-  
w miesiącu elul/ 1922.- tlm. Z. Targielski, z ŻIH.
32. Białystok, cmentarz żydowski.  
Kwatera I- Nagrobek NN, I poł. XX w.  
Fot. W. Hulanicki 1985. Neg. PKZ Białystok nr. 3076 B.
33. Białystok, cmentarz żydowski.  
Kwatera I- Nagrobek z k. XIX wieku.  
Fot. W. Hulanicki 1985 r. Neg. PKZ Białystok nr 3075 A.
34. Białystok, cmentarz żydowski.  
Kwatera I- Nagrobek Meity Dewory z 1895 r.  
Macewa z piaskowca.  
Fot. W. Hulanicki 1985. Neg. PKZ Białystok nr 3075 C.
35. Białystok, cmentarz żydowski.  
Kwatera I- Nagrobek ~~z k. XIX wieku~~ z 1894 roku.  
Macewa z piaskowca.  
Fot. W. Hulanicki 1985. Neg. PKZ Białystok 3075 B.
36. Białystok, cmentarz żydowski.  
Kwatera I- Nagrobek Racheli Kaplan z 1893.  
Fot. W. Hulanicki 1985. Neg. PKZ Białystok 3076 A.
37. Białystok, cmentarz żydowski.  
Kwatera I- Nagrobek D.O. Menachowskiego z 1909 r.  
Fot. W. Hulanicki 1985. Neg. PKZ Białystok 3074.
38. Białystok, cmentarz żydowski.  
Kwatera I- Nagrobek kobiety z k. XIX w.  
Fot. W. Hulanicki 1985. Neg. PKZ Białystok 3074 B.
39. Białystok, cmentarz żydowski.  
Kwatera I- Nagrobek Szolomy Hirsza Żina z 1904 r.  
Fot. W. Hulanicki 1985. Neg. PKZ Białystok nr 3073 C.
40. Białystok, cmentarz żydowski.  
Kwatera I- Nagrobek Marii Minny Kohn z 1901 r.  
Fot. W. Hulanicki 1985. Neg. PKZ Białystok nr 3076 C.

41. Białystok, cmentarz żydowski.  
Kwatera III- Nagrobek Złoty Zlibelman 1907.  
Fot. W. Hulanicki 1985. Neg. PKZ Białystok 3070 A.
42. Białystok, cmentarz żydowski.  
Kwatera II- Nagrobek kohena Mosze Rotszilda 1905.  
Fot. W. Hulanicki 1985. Neg. PKZ Białystok 3072.
43. Białystok, cmentarz żydowski.  
Kwatera II- Nagrobek Sary Rawic z 1897 r.  
Fot. W. Hulanicki 1985. Neg. PKZ Białystok 3074 C.
44. Białystok, cmentarz żydowski.  
Kwatera II- Nagrobek Icchaka Zilberta z 1912 r.  
Fot. W. Hulanicki 1985. Neg. PKZ Białystok nr 3075 A.
45. Białystok, cmentarz żydowski.  
Kwatera II- Nagrobek Cadoka Pruzanskiego. Ok. 1900 r.  
Fot. W. Hulanicki 1985. Neg. PKZ Białystok nr 3075 C.
46. Białystok, cmentarz żydowski.  
Kwatera IV- Nagrobek Dawida Sidrońskiego z 1910 r.  
Fot. W. Hulanicki 1985 r. Neg. PKZ Białystok nr 3070 C.
47. Białystok, cmentarz żydowski.  
Kwatera IV- Nagrobek Dawida Wilenskiego. 1899/1900.  
Fot. W. Hulanicki 1985. Neg. PKZ Białystok nr 3070 B.
48. Białystok, cmentarz żydowski.  
Kwatera IV- Nagrobek Jaakowa Szajny z 1904 r.  
Fot. W. Hulanicki 1985. Neg. PKZ Białystok nr 3069 A.
49. Białystok, cmentarz żydowski.  
Kwatera XXIII- Nagrobek Diny Jagody. 1929 r.  
Fot. A. Stasiak 1982 r. Neg. BBiDZ Białystok.
50. Białystok, cmentarz żydowski.  
Nagrobek w pobliżu ohela- Rozalii Pappe. 1933.  
Fot. W. Hulanicki 1985. Neg. PKZ Białystok nr 3067 B.
51. Białystok, cmentarz żydowski.  
Fragmenty nagrobków oraz fragmenty żeliwnego ogrodzenia  
w pobliżu ohelu.  
Fot. W. Hulanicki 1985. Neg. PKZ Białystok nr 3068 C.
52. Białystok, cmentarz żydowski.  
Fragment macewy z płaskowca, z płaskorzeźbą przedstawiają-  
cą dłoń w gestie błogosławieństwa- symbol przynależności  
zmarłego do grupy kapłanów/kohenów/, potomków arcykapłana  
Arona.  
Fot. A. Stasiak 1982. Neg. BBiDZ Białystok.
53. Białystok, cmentarz żydowski.  
Fragment macewy, w zwieńczeniu gwiazda Dawida.  
Fot. A. Stasiak 1982. Neg. BBiDZ Białystok.
54. Białystok, cmentarz żydowski.  
Fragment macewy z płaskorzeźbą przedstawiającą dłoń z  
dźbanem, symbol przynależności do Lewitów.  
Fot. A. Stasiak 1982 r. Neg. BBiDZ Białystok.

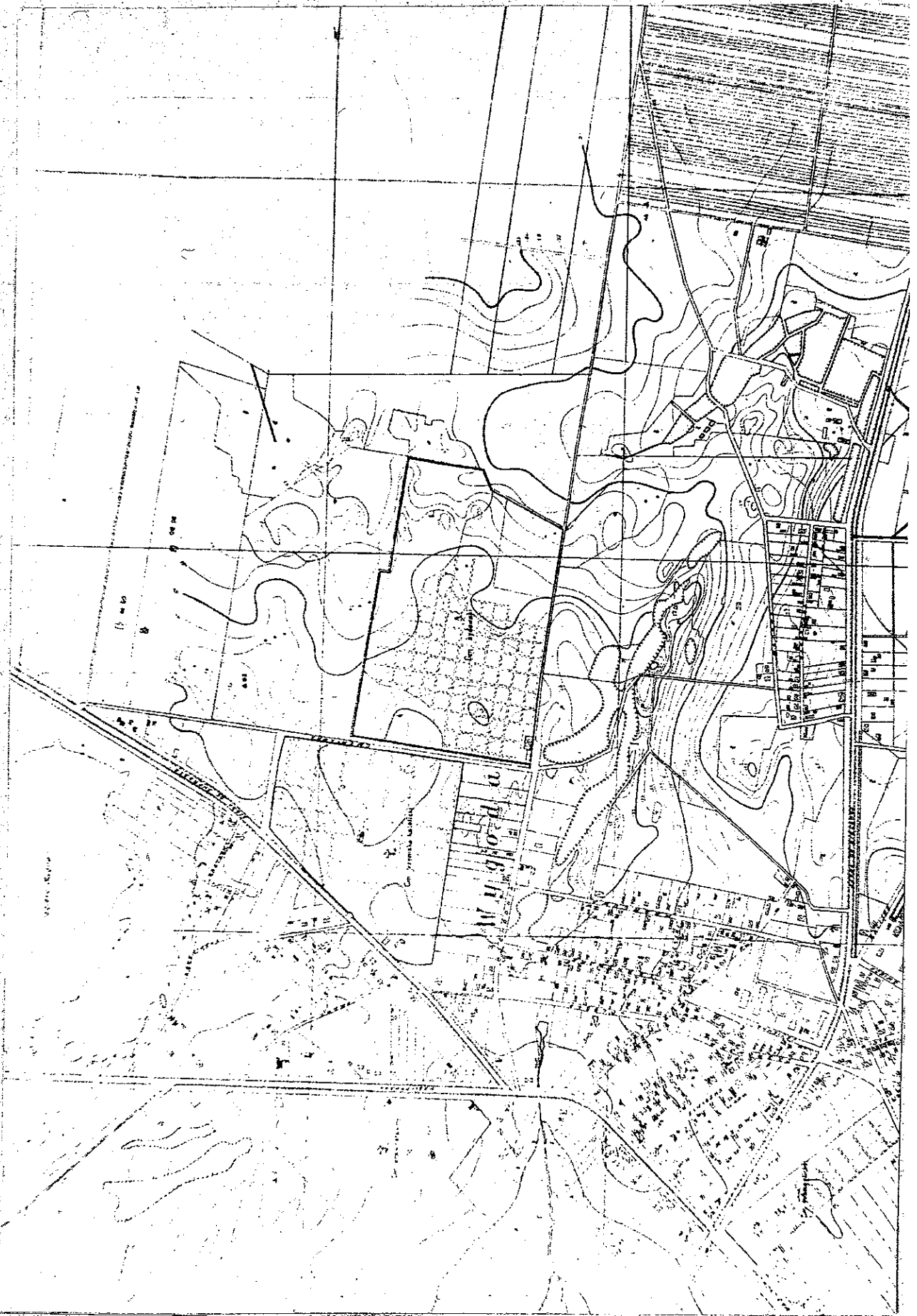
55. Białystok, cmentarz żydowski.  
Macewa z piaskowca, w zwieńczeniu płaskorzeźba przedstawiająca lwa opartego o książkę, symbol mądrości i przynależności zmarłego do narodu żydowskiego pokolenia Judy. 1910 r.  
Fot. A. Stasiak. 1982. Neg. BBiDZ.
56. Białystok, cmentarz żydowski.  
Macewa z piaskowca, w zwieńczeniu płaskorzeźba przedstawiająca lwa i książkę. 1911.  
Fot. W. Stasiak. 1982. Neg. BBiDZ Białystok.
57. Białystok, cmentarz żydowski.  
Macewa granitowa z 1930 roku.  
Kwatera XXIII.  
Fot. A. Stasiak. 1982. Neg. BBiDZ Białystok.
58. Białystok, cmentarz żydowski.  
— Nagrobek typu stela na cokole z 1921.  
Fot. A. Stasiak. 1982 r. Neg. BBiDZ Białystok.
59. Białystok, cmentarz żydowski.  
Fragment górny macewy, z płaskorzeźbą przedstawiającą trójramienny świecznik ze zgaszonymi świecami i dwa ptaki- symbol zgonu młodej kobiety.  
Fot. A. Stasiak. 1982. Neg. BBiDZ Białystok.
60. Białystok, cmentarz żydowski.  
Fragment górny macewy, z piaskowca z płaskorzeźbą przedstawiającą świecznik trójramienny i dwa ptaki- symbol zgonu młodej kobiety.  
Fot. A. Stasiak. 1982. Neg. BBiDZ Białystok.
61. Białystok, cmentarz żydowski.  
Fragment macewy z wyrytym w zwieńczeniu złamanym drzewem i ptakiem, symbol przerwanej żywej.  
Fot. A. Stasiak. 1982. Neg. BBiDZ Białystok.
62. Białystok, cmentarz żydowski.  
Macewa z piaskowca z 1912 roku, z płaskorzeźbą przedstawiającą złamane drzewo.  
Fot. A. Stasiak. 1982. Neg. BBiDZ Białystok.
63. Białystok, cmentarz żydowski.  
Macewa z piaskowca z 1909 roku. W zwieńczeniu płaskorzeźba przedstawiająca trójramienny świecznik i ptaki- symbol zgonu młodej kobiety.  
Fot. A. Stasiak. 1982. Neg. BBiDZ Białystok.
64. Białystok, cmentarz żydowski.  
Fragment macewy z piaskowca. W zwieńczeniu płaskorzeźba przedstawiająca liście i kartusz herbowy, w którym wyryte hebrajskie litery PN- skrót zwrotu "tu spoczywa".  
Fot. A. Stasiak. 1982. Neg. BBiDZ Białystok.
65. Białystok, cmentarz żydowski.  
Macewa z piaskowca z 1913 roku. Bez symboli.  
W zwieńczeniu wyryte hebrajskie litery PN- skrót zwrotu "tu spoczywa".  
Fot. A. Stasiak. 1982. Neg. BBiDZ Białystok.

PRZEDSIĘBIORSTWO PAŃSTWOWE  
PRACOWNIE KONSERWACJI ZABYTKÓW  
ODDZIAŁ W BIAŁYMSTOKU  
PRACOWNIA DOKUMENTACJI NAUKOWO-HISTORYCZNEJ



2. Plan Białegostoku z 1937 roku.  
Oryg. WAP Białegostok dział kartografii.  
Repr. A. Juszcak 1978. Weg. PKZ Warszawa nr 222760.

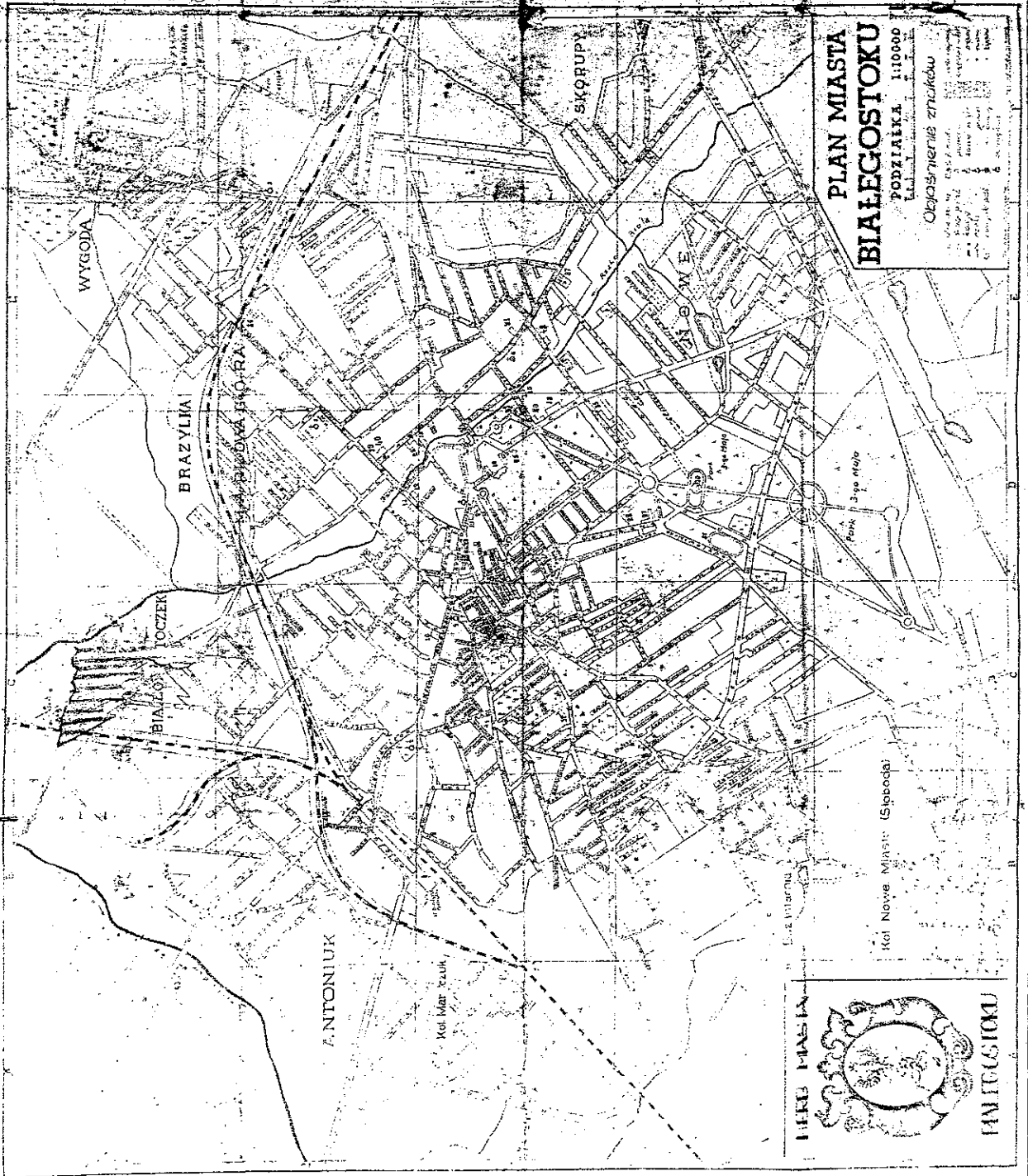
PRZEDSIĘBIORSTWO PAŃSTWOWE  
PRACOWNIE KONSERWACJI ZABYTKÓW  
ODDZIAŁ W BIAŁYMSTOKU  
PRACOWNIA DOKUMENTACJI NAUKOWO - HISTORYCZNEJ



3. Fragment Planu Białegostoku z 1937 roku.

PRZEDSIĘBIORSTWO PAŃSTWOWE  
 PRACOWNIE KONSERWACJI ZABYTKÓW  
 Oddział w Białymstoku  
 Pracownia Dokumentacji Naukowo-Historycznej

SKOROWIDZ U



4. Plan Białegostoku z 1937 r. Oprac. Z. Danuta



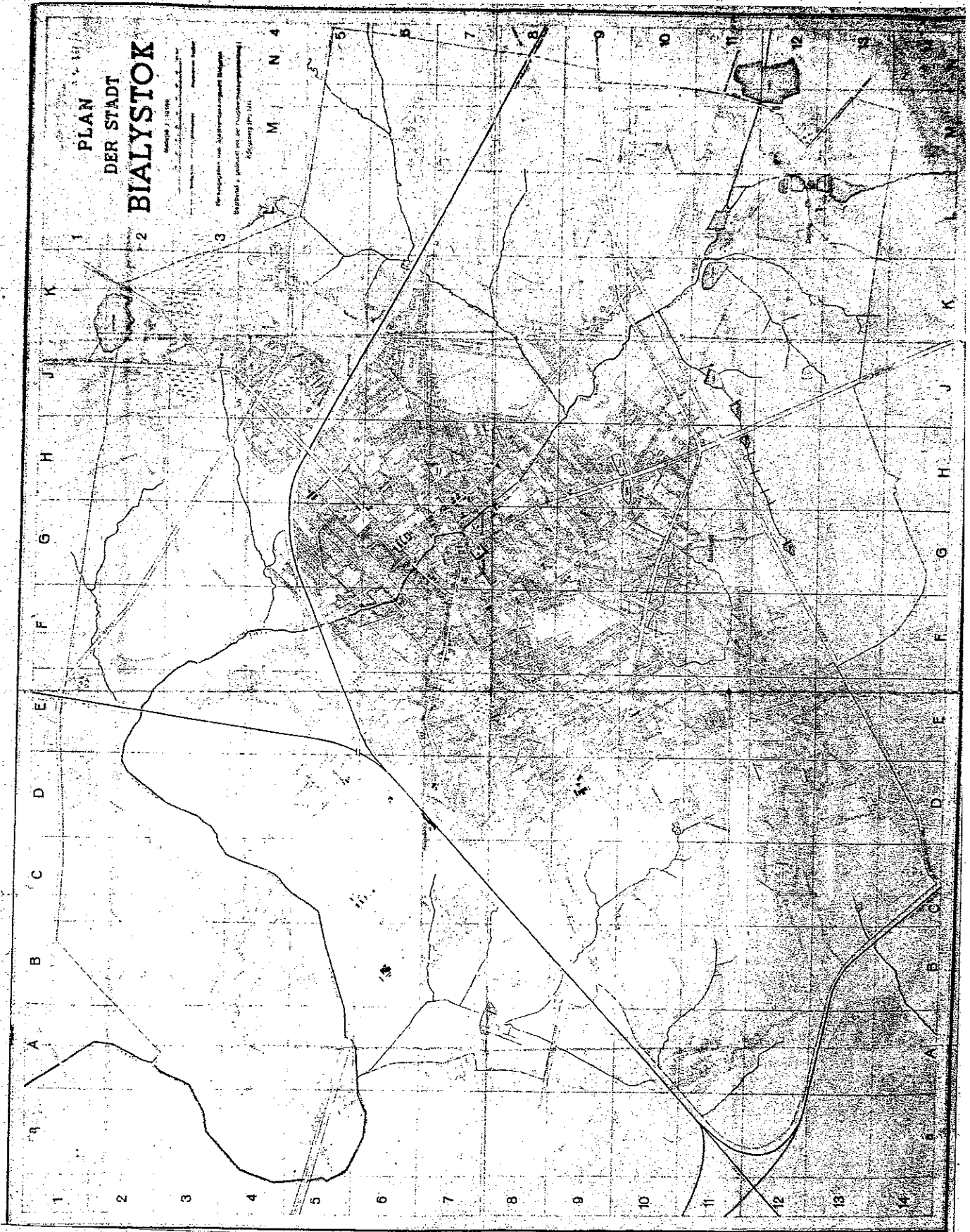




**Схема водопроводной  
сети гор. Белосток**

- Широким 4250
- Широким 2100
- Широким 1500
- Широким 750
- Широким 400
- Широким 200
- Широким 100
- Широким 50
- Широким 25
- Широким 12,5
- Широким 6,25
- Широким 3,125
- Широким 1,5625
- Широким 0,78125
- Широким 0,390625
- Широким 0,1953125
- Широким 0,09765625
- Широким 0,048828125
- Широким 0,0244140625
- Широким 0,01220703125
- Широким 0,006103515625
- Широким 0,0030517578125
- Широким 0,00152587890625
- Широким 0,000762939453125
- Широким 0,0003814697265625
- Широким 0,00019073486328125
- Широким 0,000095367431640625
- Широким 0,0000476837158203125
- Широким 0,00002384185791015625
- Широким 0,000011920928955078125
- Широким 0,0000059604644775390625
- Широким 0,00000298023223876953125
- Широким 0,000001490116119384765625
- Широким 0,0000007450580596923828125
- Широким 0,00000037252902984619140625
- Широким 0,000000186264514923095703125
- Широким 0,0000000931322574615478515625
- Широким 0,00000004656612873077392578125
- Широким 0,000000023283064365386962890625
- Широким 0,0000000116415321826934814453125
- Широким 0,00000000582076609134674072265625
- Широким 0,000000002910383045673370361328125
- Широким 0,0000000014551915228366851806640625
- Широким 0,00000000072759576141834259033203125
- Широким 0,000000000363797880709171295166015625
- Широким 0,0000000001818989403545856475830078125
- Широким 0,00000000009094947017729282379150390625
- Широким 0,000000000045474735088646411895751953125
- Широким 0,0000000000227373675443232059478759765625
- Широким 0,00000000001136868377216160297393798828125
- Широким 0,000000000005684341886080801486968994140625
- Широким 0,00000000000284217094304040074348449707265625
- Широким 0,000000000001421085471520200371742248536328125
- Широким 0,0000000000007105427357601001858711242681640625
- Широким 0,00000000000035527136788005009293556213403125
- Широким 0,000000000000177635683940025046467781067015625
- Широким 0,0000000000000888178419700125232338905335078125
- Широким 0,00000000000004440892098500626161694526675390625
- Широким 0,000000000000022204460492503130808472633376953125
- Широким 0,00000000000001110223024625156414223631668828125
- Широким 0,00000000000000555111512312578207111815344140625
- Широким 0,000000000000002775557561562891035559076707265625
- Широким 0,0000000000000013877787807814455177953383536328125
- Широким 0,00000000000000069388939039072275889766917681640625
- Широким 0,000000000000000346944695195361379448834588403125
- Широким 0,0000000000000001734723475976806897244172942166015625
- Широким 0,0000000000000000867361737988403448622086471083078125
- Широким 0,000000000000000043368086899420172431103235541640625
- Широким 0,00000000000000002168404344971008621555162727707265625
- Широким 0,00000000000000001084202172485504310777581363853125
- Широким 0,000000000000000005421010862427521553887906819265625
- Широким 0,00000000000000000271050543121376077694395340978125
- Широким 0,000000000000000001355252715606880388471976704893765625
- Широким 0,0000000000000000006776263578034401942358883524468828125
- Широким 0,00000000000000000033881317890172009711794417622344140625
- Широким 0,0000000000000000001694065894508600485589720881117207265625
- Широким 0,0000000000000000000847032947254300242794860440558603125
- Широким 0,00000000000000000004235164736271501213974302202793015625
- Широким 0,000000000000000000021175823681357506069871511013965078125
- Широким 0,00000000000000000001058791184067875303493575550698265625
- Широким 0,000000000000000000005293955920339376517467877750349128125
- Широким 0,0000000000000000000026469779601696882587338888750195640625
- Широким 0,0000000000000000000013234889800848441293669444375097828125
- Широким 0,00000000000000000000066174449004242206468347221875489140625
- Широким 0,00000000000000000000033087224502121103234173610937745078125
- Широким 0,0000000000000000000001654361225106055516217085546887265625
- Широким 0,0000000000000000000000827180612553027776085427723443765625
- Широким 0,00000000000000000000004135903062765138880427138617221878125
- Широким 0,00000000000000000000002067951531382569440213569308611390625
- Широким 0,00000000000000000000001033975765691284720106784654305578125
- Широким 0,00000000000000000000000516987882845642360053392327152790625
- Широким 0,000000000000000000000002584939414228211800266961635763953125
- Широким 0,0000000000000000000000012924697071141059001334808178819265625
- Широким 0,00000000000000000000000064623485355705295006674040894628125
- Широким 0,0000000000000000000000003231174267785264750033370204473140625
- Широким 0,00000000000000000000000016155871338926323750166851022367078125
- Широким 0,000000000000000000000000080779356694631618750834255111335390625
- Широким 0,0000000000000000000000000403896783473158093754171275556676953125
- Широким 0,00000000000000000000000002019483917365790468770856377783468828125
- Широким 0,00000000000000000000000001009741958682895234385428188891719140625
- Широким 0,00000000000000000000000000504870979341447617192714094444585578125
- Широким 0,000000000000000000000000002524354896707238085963570472227890625
- Широким 0,0000000000000000000000000012621774483536190429817852361139453125
- Широким 0,00000000000000000000000000063108872417680952149409261805697265625
- Широким 0,0000000000000000000000000003155443620884047607470463090284878125
- Широким 0,00000000000000000000000000015777218104420238037352315451424403125
- Широким 0,000000000000000000000000000078886090522101190186761577257122065625
- Широким 0,00000000000000000000000000003944304526105059509338078862856128125
- Широким 0,000000000000000000000000000019721522630525297546690394431428125
- Широким 0,0000000000000000000000000000098607613152626487733451972217140625
- Широким 0,0000000000000000000000000000049303806576313243866725986108578125
- Широким 0,0000000000000000000000000000024651903288156621933362993054390625
- Широким 0,00000000000000000000000000000123259516440783109666814965271953125
- Широким 0,000000000000000000000000000000616297582203915498334074826359765625
- Широким 0,000000000000000000000000000000308148791101957749166703713178878125
- Широким 0,000000000000000000000000000000154074395550978874583351856589390625
- Широким 0,0000000000000000000000000000000770371977754894372916675782946953125
- Широким 0,0000000000000000000000000000000385185988877447186458337891473468828125
- Широким 0,0000000000000000000000000000000192592994438723593229168945736719140625
- Широким 0,00000000000000000000000000000000962964972193617966145594728683578125
- Широким 0,000000000000000000000000000000004814824860968089830727973643419140625
- Широким 0,000000000000000000000000000000002407412430484044915363986821709578125
- Широким 0,000000000000000000000000000000001203706215242022457681993410854890625
- Широким 0,000000000000000000000000000000000601853107621011228840996705427453125
- Широким 0,0000000000000000000000000000000003009265538105056144204983527137265625
- Широким 0,000000000000000000000000000000000150463276905252807210249176356878125
- Широким 0,0000000000000000000000000000000000752316384526264036051245881784390625
- Широким 0,0000000000000000000000000000000000376158192263132018025562940891953125
- Широким 0,00000000000000000000000000000000001880790961315660090127814704459765625
- Широким 0,00000000000000000000000000000000000940395480657830045063907352229878125
- Широким 0,000000000000000000000000000000000004701977403289150225319536761149390625
- Широким 0,0000000000000000000000000000000000023509887016445751126597683805746953125
- Широким 0,000000000000000000000000000000000001175494350822287556329884190287265625
- Широким 0,000000000000000000000000000000000000587747175411143778164942095143678125
- Широким 0,0000000000000000000000000000000000002938735877055718890824710475718390625
- Широким 0,000000000000000000000000000000000000146936793852785944451235523788946878125
- Широким 0,00000000000000000000000000000000000007346839692639297222561776189447390625
- Широким 0,00000000000000000000000000000000000003673419846319648611280888094723678125
- Широким 0,000000000000000000000000000000000000018367099231598243056404440473618390625
- Широким 0,00000000000000000000000000000000000000918354961579912152820222023681878125
- Широким 0,0000000000000000000000000000000000000045917748078995607641011101184390625
- Широким 0,00000000000000000000000000000000000000229588740394978038205055505921953125
- Широким 0,000000000000000000000000000000000000001147943701974890191025277529609765625
- Широким 0,000000000000000000000000000000000000000573971850987445095512638764804878125
- Широким 0,0000000000000000000000000000000000000002869859254937225477563193822402390625
- Широким 0,00000000000000000000000000000000000000014349296274686127387815969112011953125
- Широким 0,0071746481373430636939079845560059765625
- Широким 0,0035873240686715318469539922780029878125
- Широким 0,00179366203433576592347699613900149390625
- Широким 0,000896831017167882961738498069500746878125
- Широким 0,0004484155085839414808692490347503734390625
- Широким 0,00022420775429197074043462451737518671953125
- Широким 0,00011210387714598537021723225868758839765625
- Широким 0,00560519385729926851086161293439390625
- Широким 0,002802596928649634255430806467196953125
- Широким 0,0014012984643248171277154032335984765625
- Широким 0,0007006492321624085638577016167792390625
- Широким 0,00035032461608120428192885080838961953125
- Широким 0,000175162308040602140964425404194765625
- Широким 0,0087581154020301070482212702097390625
- Широким 0,00437905770101505352411063510486953125
- Широким 0,0021895288505075267620553175524346878125
- Широким 0,00109476442525376338102765877621734390625
- Широким 0,000547382212626881690513829388108671953125
- Широким 0,00027369110631344409525691469440339765625
- Широким 0,00013684555315672204762835734720169390625
- Широким 0,006842277657836102381417867360084765625
- Широким 0,003421138828918051190708933680042390625
- Широким 0,0017105694144590255953544668400211953125
- Широким 0,00085528470722951279767723342001059765625
- Широким 0,00042764235361475639883861671000529878125
- Широким 0,000213821176807378199419308355002649390625
- Широким 0,00010691058840368909970965417750013246878125
- Широким 0,0053455294201844549854827088750066234390625
- Широким 0,0026727647100922274927413544375003311953125
- Широким 0,001336382355046113746370677218750016559765625
- Широким 0,000668191177523056873185338609375008279878125
- Широким 0,00033409558876152843659266930468750041399390625
- Широким 0,00016704779438076421829633465223437500206996953125
- Широким 0,0083523897190382109148167326117187500103498390625
- Широким 0,00417619485951910545740836630585937500517491953125
- Широким 0,0020880974297595527287041831529296875002587459765625
- Ш

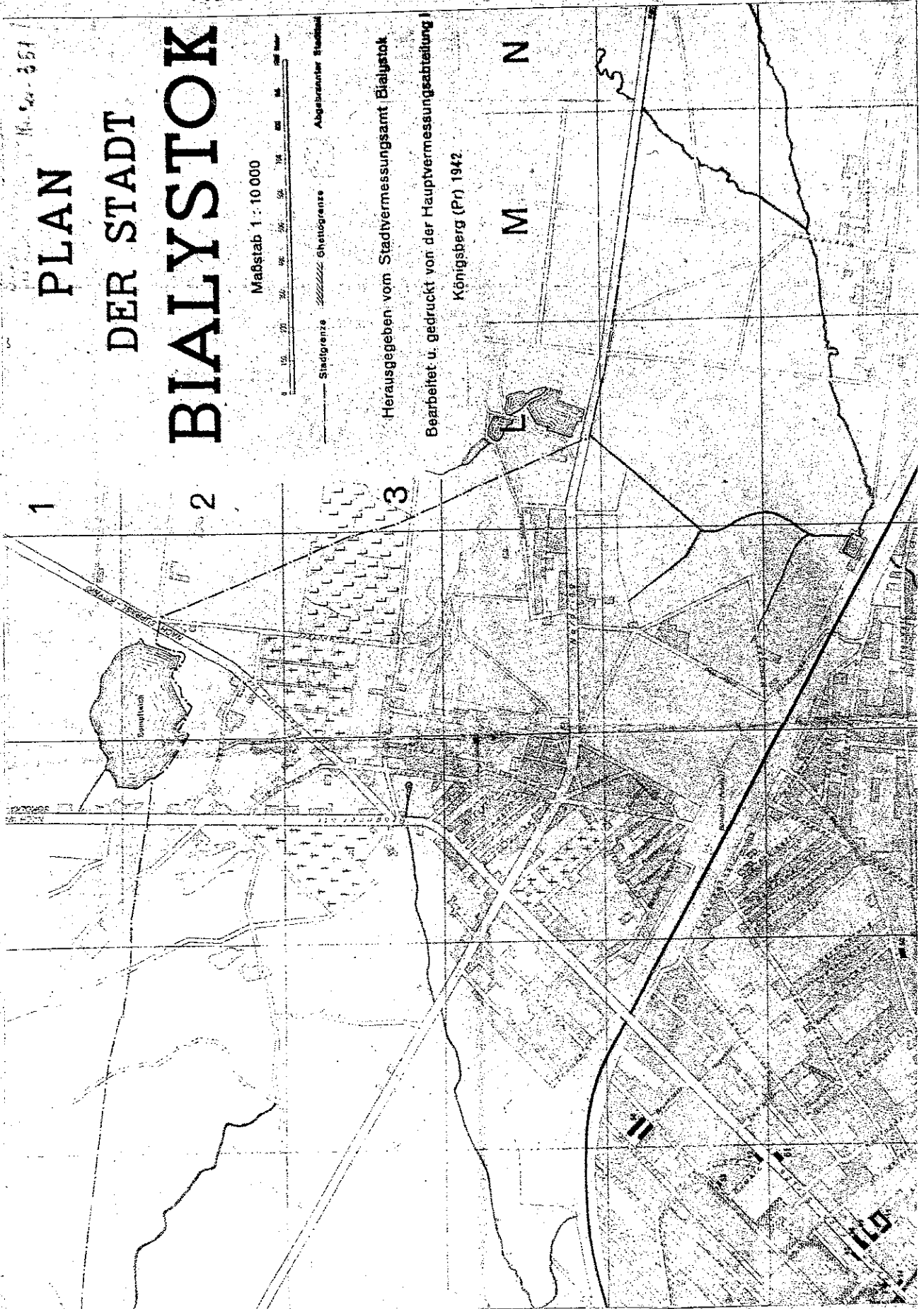
PRZEDSIĘBIORSTWO PAŃSTWOWE  
PRACOWNIE KONSERWACJI ZABYTKÓW  
ODDZIAŁ W BIAŁYMSTOKU  
PRACOWNIA DOKUMENTACJI NAUKOWO - HISTORYCZNEJ



8. Plan der Stadt Białystok. 1942.  
Oryg. MAP Białystok - dział kartografii.  
Repr. W. Mulański 1935 r. Neg. PKZ Białystok.

PRZEDSIĘBIORSTWO PAŃSTWOWE  
PRACOWNIE KONSERWACJI ZABYTKÓW  
ODDZIAŁ W BIAŁYMSTOKU  
PRACOWNIA DOKUMENTACJI NAUKOWO-HISTORYCZNEJ

PLAN  
DER STADT  
2 BIALYSTOK



Maßstab 1 : 10 000

Stadtgrenze Abgegrenzter Stadtbereich

Herausgegeben vom Stadtvermessungsamt Białystok  
Bearbeitet u. gedruckt von der Hauptvermessungsabteilung  
Königsberg (Pr) 1942.

PRZEDSIĘBIORSTWO PAŃSTWOWE  
PRACOWNIE KONSERWACJI ZABYTKÓW  
ODDZIAŁ W BIAŁYMSTOKU  
PRACOWNIA DOKUMENTACJI NAUKOWO-HISTORYCZNEJ



10. Białystok. Plan miasta z 1957 roku.  
Org. MAP Białystok - dział kartografii.  
Repr. A. Juszczyk 1978. Neg. PKZ Warszawa nr 222785.

PRZEDSIĘBIORSTWO PAŃSTWOWE  
PRACOWNIE KONSERWACJI ZABYTKÓW  
ODDZIAŁ W BIAŁYMSTOKU  
PRACOWNIA DOKUMENTACJI NAUKOWO - HISTORYCZNEJ



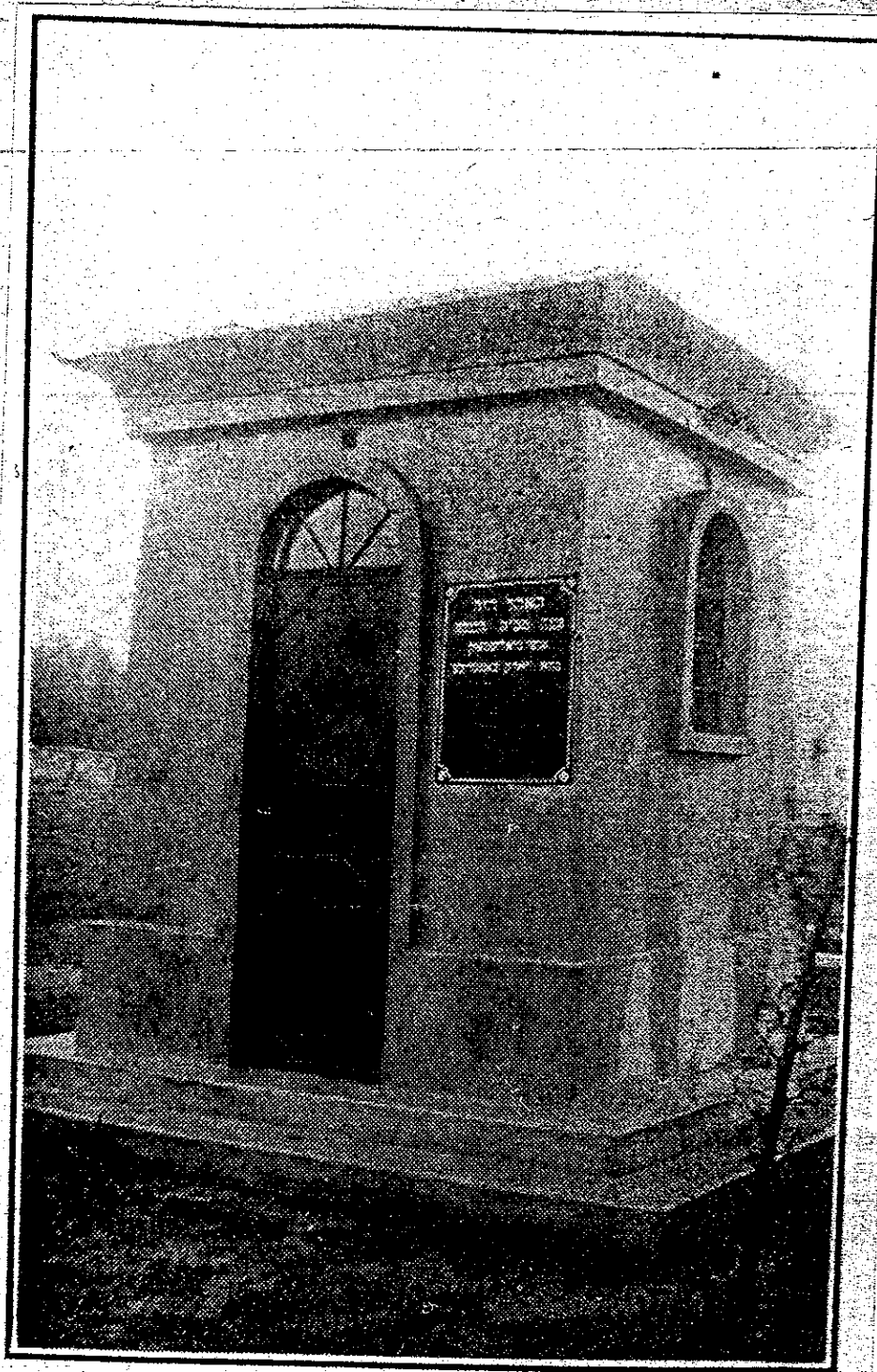
דער בית העולם אין באגנאָוועקע.

The cemetery in Bagnowke.

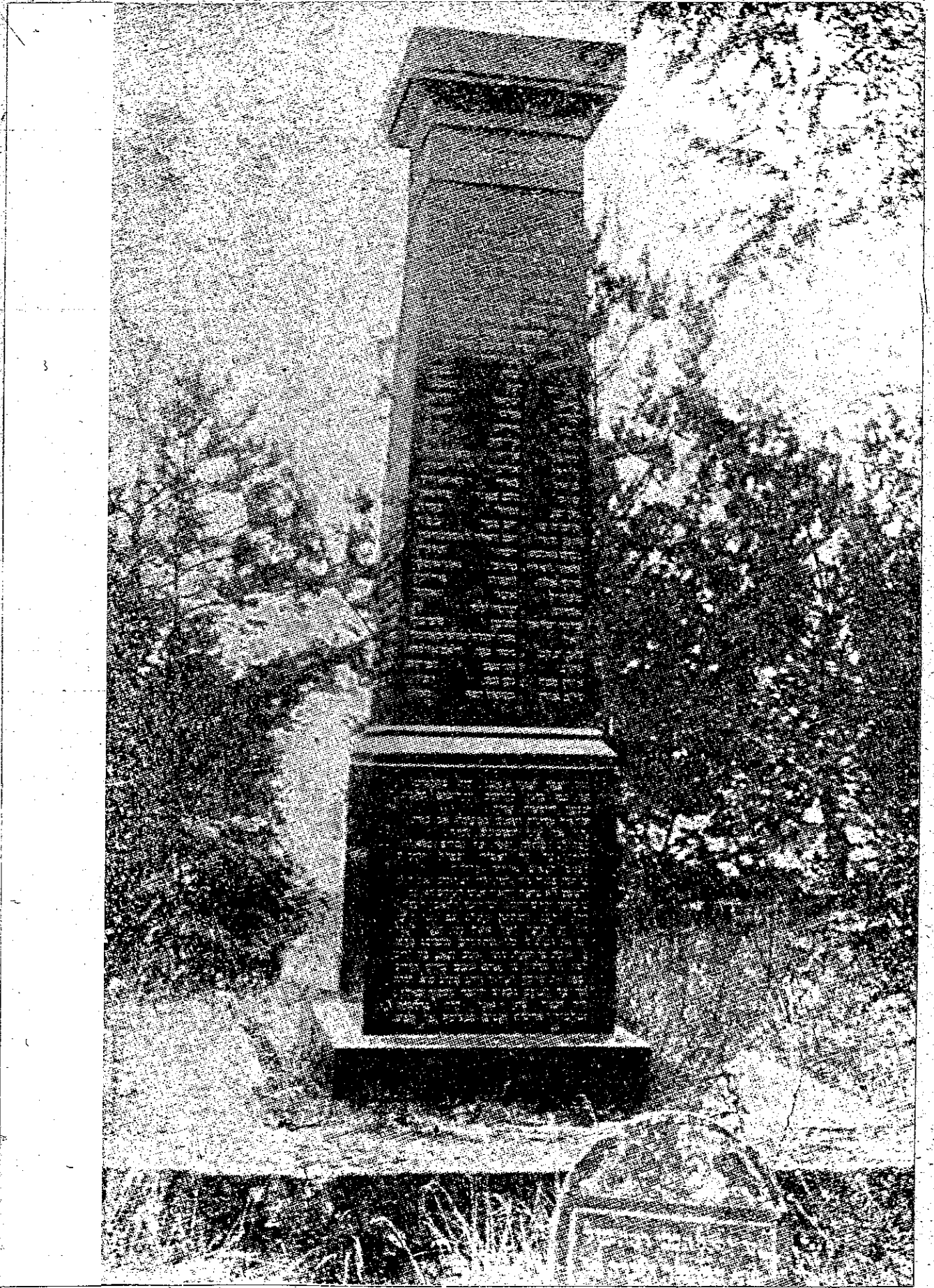
141 - Białystok - cmentarz żydowski.

Stan sprzed 1939 roku. Repr. Białystok Photo Album of  
a renowned City and its Jews the World over, wyd. D. Sobn,  
New York 1951, s 152.

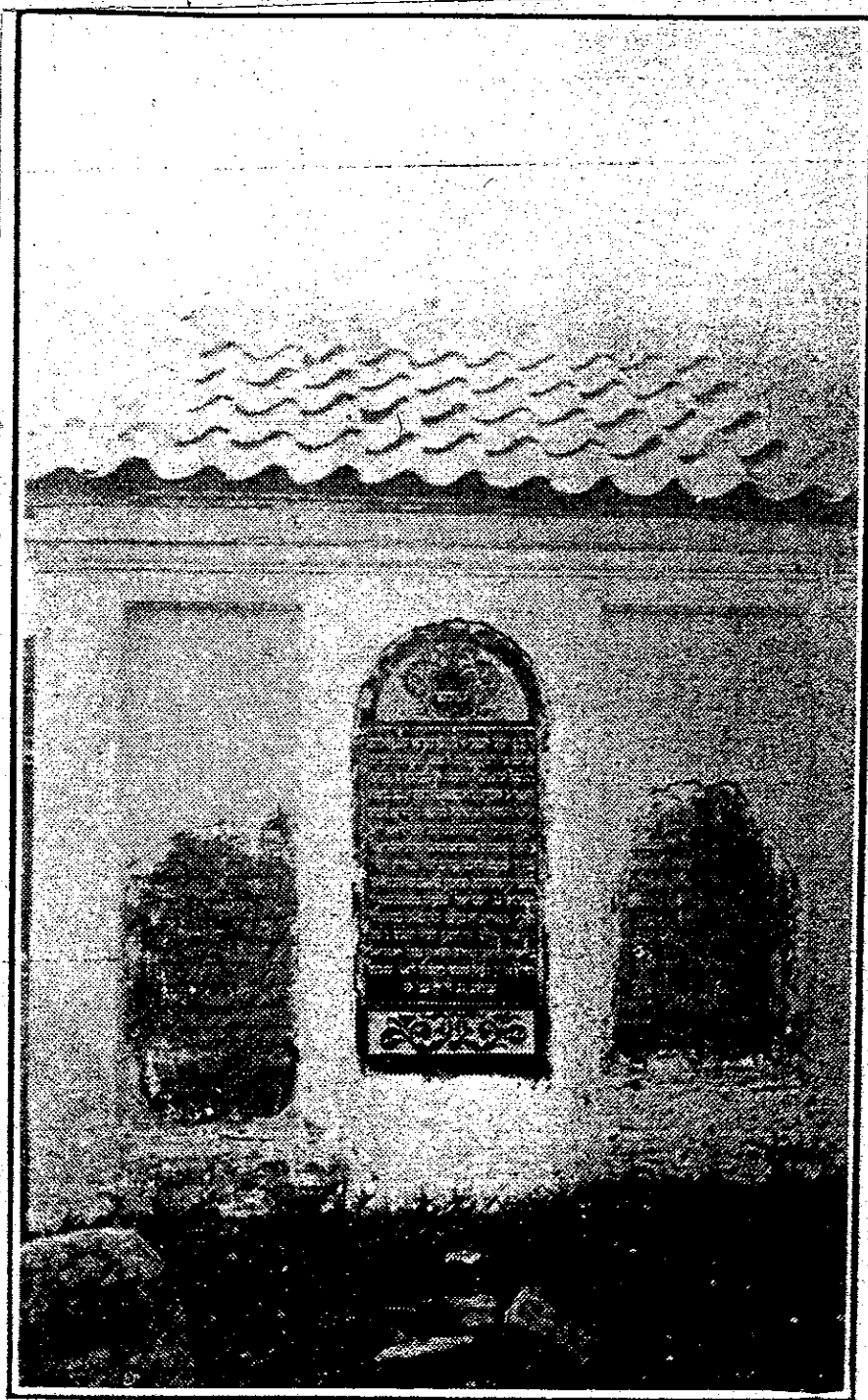
Repr. W. Halanicki 1965, Neg. PKZ Białystok.



דער „אוהל“ פון הרב ר' חיים הערץ  
היילפעדין זצ"ל, אויפן „נייעם“ באג-  
נאווקער בית עולם. דער „אוהל“ איז  
געבויט געוואָרן מיט די מיטלען פון  
ביאַליסטאָקער רעלייה פון ניו יאָרק.



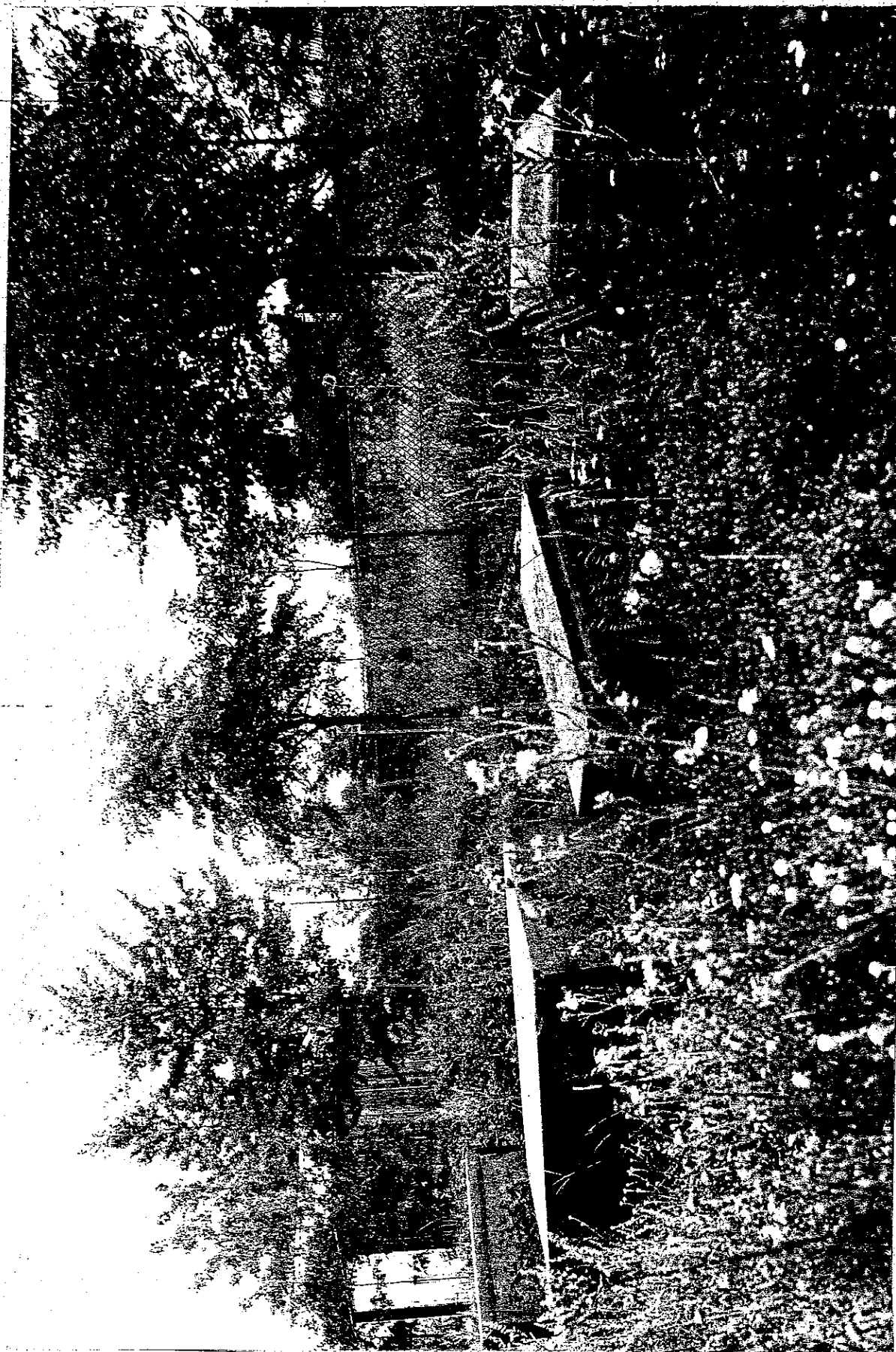
13. Białystok, cmentarz żydowski.



דער „אוהל“ פון רב און נאמן ר' לוי  
פעלע, אויפ'ן אלטען בית-עולם (אין  
מיטען). דענטס איז דער קבר פון נאמן  
הרב ר' אליקים געזעל; לינקס איז  
דער קבר פון דעם נאמן און צדיק ר'  
קלונימוס קלמן זכתי.



PRZEDSIĘBIORSTWO PAŃSTWOWE  
PRACOWNIE KONSERWACJI ZABYTEKÓW  
ODDZIAŁ W BIAŁYMSTOKU  
PRACOWNIA DOKUMENTACJI NAUKOWO - HISTORYCZNEJ

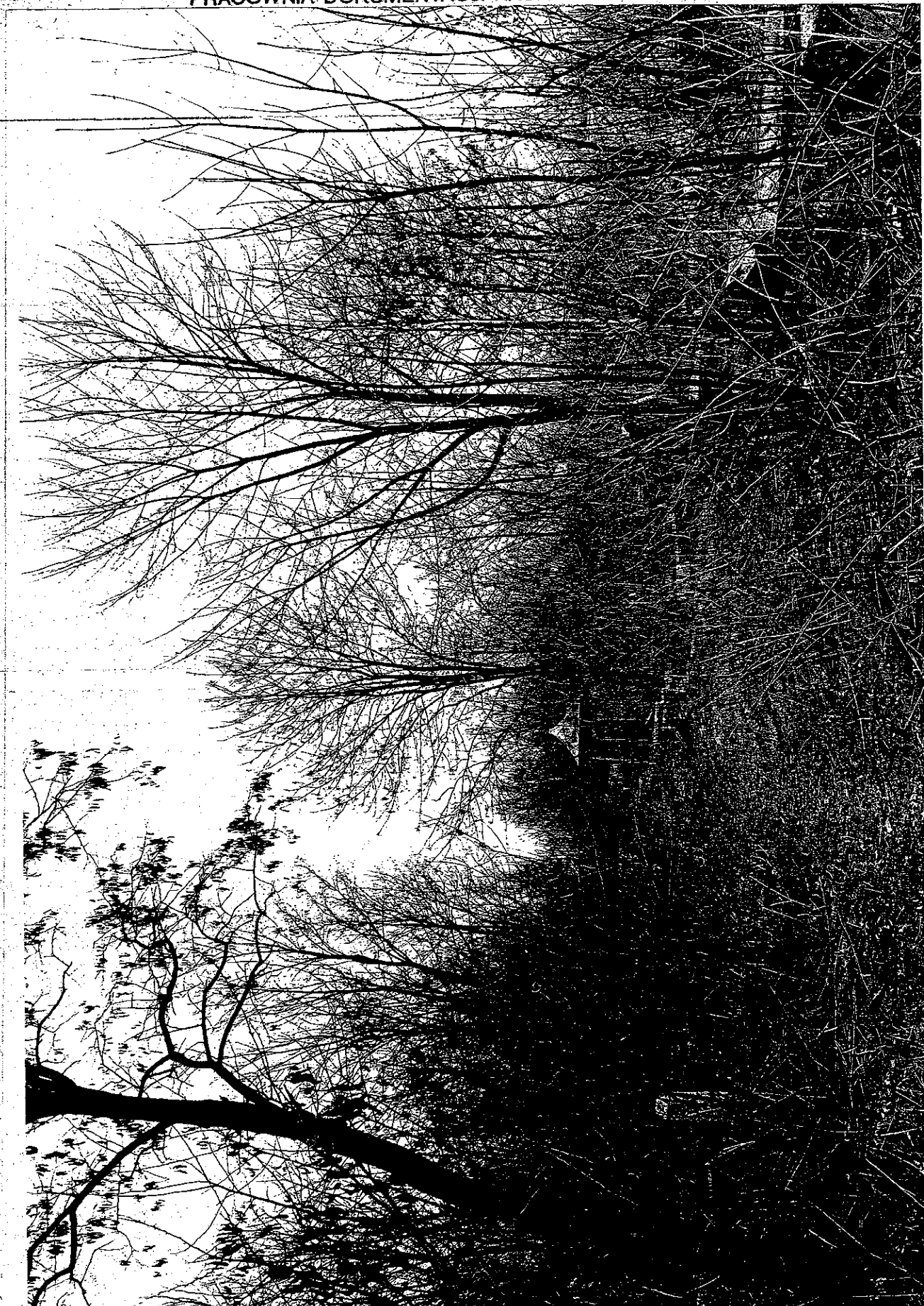


15. Białystok, cmentarz żydowski.  
Pomnik ku czci ofiar pogromu z 30 lipca 1905 r. Stan obecny

PRZEDSIĘBIORSTWO PAŃSTWOWE  
PRACOWNIE KONSERWACJI ZABYTKÓW  
ODDZIAŁ W BIAŁYMSTOKU  
PRACOWNIA DOKUMENTACJI NAUKOWO - HISTORYCZNEJ

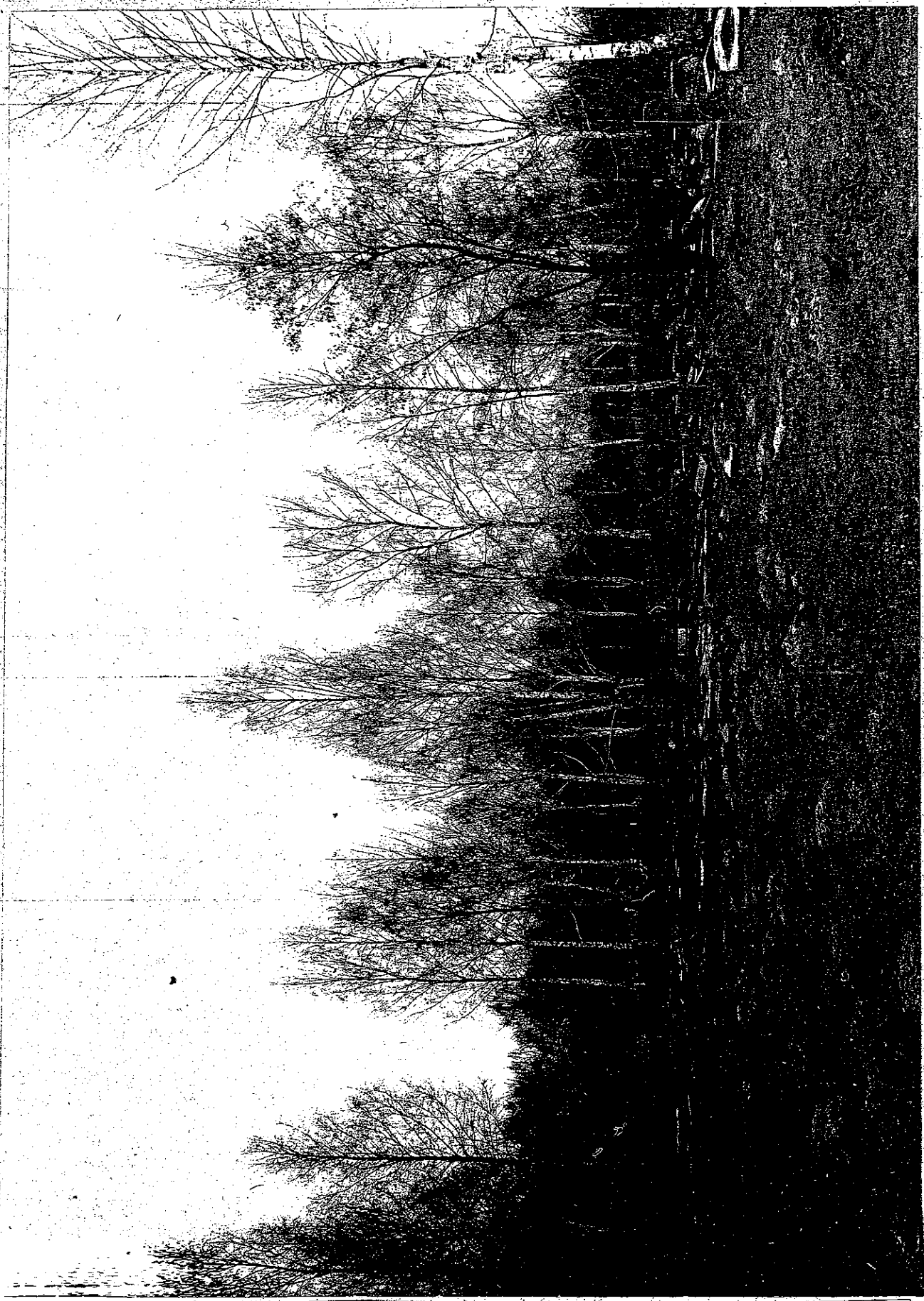


PRZEDSIĘBIORSTWO PAŃSTWOWE  
PRACOWNIE KONSERWACJI ZABYTKÓW  
ODDZIAŁ W BIAŁYMSTOKU  
PRACOWNIA DOKUMENTACJI NAUKOWO-HISTORYCZNEJ



17. Białystok, cmentarz żydowski.  
grób rodziny Chajmę Herta Halperna

PRZEDSIĘBIORSTWO PAŃSTWOWE  
PRACOWNIE KONSERWACJI ZABYTKÓW  
ODDZIAŁ W BIAŁYMSTOKU  
PRACOWNIA DOKUMENTACJI NAUKOWO-HISTORYCZNEJ



18. Białystok, omentarz żydowski.  
Północny, widok z północy.